

About the Book

यह किताब UP LT ग्रेड 2025 की सामाजिक विज्ञान विषय की तैयारी के लिए विशेष रूप से तैयार की गई है, जो विषय-विशेष अभ्यर्थियों के लिए अत्यंत महत्वपूर्ण है।

पुस्तक की मुख्य विशेषताएं -

- यह किताब नवीनतम सिलेबस और परीक्षा पैटर्न के अनुसार तैयार की गई है।
 - इसमें शामिल प्रश्न असली परीक्षा स्तर पर आधारित हैं, जिससे आपकी तैयारी सही दिशा में आगे बढ़ती है।
 - इसमें पूर्व वर्षों के प्रश्न और महत्वपूर्ण प्रश्न शामिल हैं, जिनके आगामी परीक्षा में आने की संभावना काफी अधिक है।
 - हर प्रैक्टिस सेट में सभी महत्वपूर्ण टॉपिक्स को कवर किया गया है, जिससे आपकी तैयारी पूरी और संतुलित हो जाती है।
- इस किताब में 2018 का हल प्रश्नपत्र (Solved Paper) भी दिया गया है, जिससे आप परीक्षा के पैटर्न और पूछे गए प्रश्नों को बेहतर तरीके से समझ सकते हैं।
- हर सवाल के साथ सही उत्तर और संक्षिप्त व्याख्या दी गई है, जिससे आप अपनी गलतियों को सुधार सकें और तेजी से सीख सकें। यह किताब आपकी तेज रिवीजन, स्मार्ट प्रैक्टिस और आत्मविश्वास बढ़ाने में मदद करेगी।
- अगर आप ईमानदारी से इस किताब से तैयारी करते हैं, तो आप इस परीक्षा में 80% तक अंक आसानी से प्राप्त कर सकते हैं। यह सिर्फ एक प्रैक्टिस बुक नहीं है, बल्कि UP LT ग्रेड सामाजिक विज्ञान परीक्षा की आपकी पूरी तैयारी का भारोसेमंड साथी है।

आज ही तैयारी शुरू करें और खुद पर भरोसा रखें - यह किताब सफलता की राह में हर कदम पर आपका मार्गदर्शन करेगी।

अन्य महत्वपूर्ण पुस्तकें



Buy books at great discounts on: www.examcart.in | www.amazon.in/examcart |

AGRAWAL
EXAMCART
Paper Pakka Pasaga!

CB2109



LT GRADE महिला/पुरुष भर्ती परीक्षा (सामाजिक विज्ञान) प्रैक्टिस सेट्स एवं सॉल्व्ड पेपर

CB2109
AGRAWAL
EXAMCART



AGRAWAL
EXAMCART
Paper Pakka Pasaga!

उत्तर प्रदेश लोक सेवा आयोग द्वारा आयोजित

LT GRADE

महिला/पुरुष भर्ती परीक्षा

सामाजिक विज्ञान

10 नवीनतम पेपर पैटर्न के अनुसार
प्रैक्टिस सेट्स
एवं 01 सॉल्व्ड पेपर
(2018)

Code
CB2109

Price
₹ 299

Pages
303

ISBN
978-93-6890-255-3

विषय सूची

परीक्षा से सम्बन्धित जानकारी (Exam Information)

- परीक्षा से सम्बन्धित महत्वपूर्ण सूचना (Important Information) v
(UP LT Grade परीक्षा की सम्पूर्ण जानकारी एवं पुस्तक या किसी भी समस्या के लिए हमारा Helpline No.)
- Syllabus and Exam Pattern vii

सॉल्व्ड पेपर

- उ.प्र. लोक सेवा आयोग, एल.टी. ग्रेड, 2018 सामाजिक विज्ञान, हल प्रश्न-पत्र (परीक्षा तिथि : 29-7-2018) 1-29

प्रेक्टिस सेट्स

- प्रैक्टिस सेट - 1 1-26
- प्रैक्टिस सेट - 2 27-54
- प्रैक्टिस सेट - 3 55-81
- प्रैक्टिस सेट - 4 82-106
- प्रैक्टिस सेट - 5 107-132
- प्रैक्टिस सेट - 6 133-161
- प्रैक्टिस सेट - 7 162-186
- प्रैक्टिस सेट - 8 187-213
- प्रैक्टिस सेट - 9 214-238
- प्रैक्टिस सेट - 10 234-266

अतिरिक्त अध्ययन सामग्री ई-बुक (Extra Study Material E-Book)

Extra Study Material ई-बुक का Content

- UP TGT सामाजिक विज्ञान के 4 पेपर्स की ई-बुक
- डिस्काउंट कूपन दिया गया है। उसका उपयोग करें और 'www.examcart.in' से हमारी किताबें सबसे अच्छे डिस्काउंट पर खरीदें।



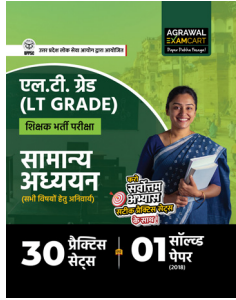
नोट : Link Expire होने से पहले दिए गए QR Code को स्कैन करके आप यह Extra Study Material E-Book को Download कर लें।

ऐसी पुस्तकें जो कोई आपको बताना नहीं चाहता!

इन अनोखी पुस्तकों ने कई छात्रों को उनके पहले प्रयास में ही परीक्षा पास करने में मदद की है और हम जो कहते हैं, उसे साबित भी करते हैं—इसीलिए हर पुस्तक के कुछ सैंपल चैप्टर दिए गए हैं। हम गारंटी देते हैं कि इन्हें पढ़ने के बाद आपको समझ आएगा कि ये पुस्तकें क्यों सबसे बेहतरीन हैं और क्यों इतने सारे छात्र इनसे सफल हुए हैं।

नोट

पढ़ने के लिए, किसी भी पुस्तक के पास दिए गए QR Code को स्कैन करें, उसके वेबसाइट पेज पर “View PDF” पर क्लिक करें। अगर पुस्तक पसंद आए, तो Extra Study Material ई-बुक में दिया गया डिस्काउंट कूपन इस्तेमाल करें और बेहतरीन डिस्काउंट भी पाएँ!



LT Grade
सामान्य अध्ययन
(Practice Sets
& Solved Papers)



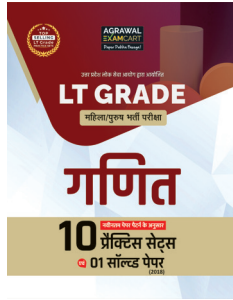
LT Grade
गृह विज्ञान
(Practice Sets
& Solved Papers)



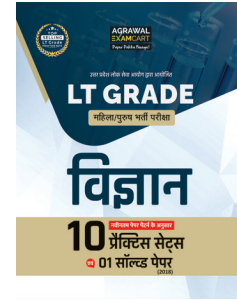
LT Grade
जीव विज्ञान
(Practice Sets
& Solved Papers)



LT Grade
शारीरिक शिक्षा
(Practice Sets
& Solved Papers)



LT Grade
गणित
(Practice Sets
& Solved Papers)



LT Grade
विज्ञान
(Practice Sets
& Solved Papers)



TGT
सामाजिक विज्ञान
(Practice Sets
& Solved Papers)



प्रैक्टिस सेट-1

खण्ड-I इतिहास

- सैन्धव सभ्यता को हड़प्पा सभ्यता भी इसलिए कहा जाता है क्योंकि :
(A) सैन्धव सभ्यता की खोज हड़प्पा में हुई थी।
(B) हड़प्पा सिन्धु घाटी में अवस्थित है।
(C) हड़प्पा सैन्धव नगरों में सबसे बड़ा था।
(D) सैन्धव सभ्यता का प्रारम्भ हड़प्पा में हुआ।
- राज्य समाजवाद और श्रेणी समाजवाद के बीच का मार्ग, वह वर्णन निम्नलिखित में से किस पर लागू होता है?
(A) फेबियन समाजवाद
(B) गिल्ड समाजवाद
(C) मार्क्सवादी समाजवाद
(D) प्लैटोनिक समाजवाद
- हड़प्पा सभ्यता का उत्कर्ष काल था-
(A) 1000-600 ई. पू.
(B) 2250-1750 ई. पू.
(C) 1500-1000 ई. पू.
(D) 1200-800 ई. पू.
- गुफ्फराल निम्न में कहाँ स्थित है?
(A) स्वात घाटी (B) ब्रह्मपुत्र घाटी
(C) सिन्धु घाटी (D) गंगा नदी घाटी
- दिल्ली का प्रथम सुल्तान जिसने दरबार में गैर इस्लामी प्रथाओं का प्रचलन कराया, कौन था ?
(A) कुतुबुद्दीन ऐबक (B) इल्तुतमिश
(C) बलबन (D) नासिरुद्दीन महमूद
- निम्नलिखित में से कौन-सा/से लक्षण सिन्धु सभ्यता के लोगों का सही चित्रण करता है/करते हैं ?
 - उनके विशाल महल और मन्दिर होते थे।
 - वे देवियों और देवताओं दोनों की पूजा करते थे।
 - वे युद्ध में घोड़ों द्वारा खींचे जाने वाले रथों का प्रयोग करते थे।नीचे दिये गये कूट का प्रयोग कर सही कथन/कथनों को चुनिये-
(A) केवल 2 (B) केवल 1 और 2
(C) 1, 2 और 3 (D) इनमें से कोई नहीं
- ब्राह्मण पिता तथा वैश्व माता से उत्पन्न पुत्र को वर्गीकृत किया जाता था-
(A) अम्बष्ठ (B) निषाद
(C) कायस्थ (D) व्रत्य
- निम्न में कौन शैव सम्प्रदाय सबसे पहले अभ्युदित हुआ ?
(A) कापालिक (B) कालामुख
(C) पाशुपत (D) कनपटा
- मौर्य प्रशासन में माप और तौल का अध्यक्ष था-
(A) संस्थाध्यक्ष (B) लवणाध्यक्ष
(C) शुल्काध्यक्ष (D) पौतवाध्यक्ष
- चन्द्रगुप्त मौर्य का प्राचीनतम अभिलेखीय उद्धरण निम्न में किस अभिलेख में मिलता है?
(A) अशोक का बारबरा गुफा अभिलेख
(B) दशरथ का नागार्जुनी गुफा अभिलेख
(C) अशोक का जूनागढ़ शिलालेख
(D) रुद्रदामन का जूनागढ़ शिलालेख
- मौर्य प्रशासन में रूपदर्शक था-
(A) मंच-प्रबन्धक
(B) स्वर्ण, चाँदी तथा ताँबे का परीक्षक
(C) सिक्कों का परीक्षक
(D) गणिकाओं का अध्यक्ष
- मौर्य काल में निम्न में कौन-सी मुद्रा प्रचलन में थी ?
(A) पण (B) तौल
(C) काकिनी (D) दीनार
- निम्न में कौन प्राचीन तमिल ग्रन्थ व्याकरण से सम्बन्धित है ?
(A) शिल्पादिकारम (B) मणिलेखलै
(C) तोलकापियम (D) पुराणानूरु
- निम्न में किसने चरक को संरक्षण प्रदान किया ?
(A) चन्द्रगुप्त II (B) मिलिन्द
(C) पुष्यमित्र शुंग (D) कनिष्क
- शुंग शासक अग्निमित्र निम्न में किस लेखक की कृति का नायक था ?
(A) पतंजलि (B) अश्वघोष
(C) कालिदास (D) बाण
- चतुर्थ बौद्ध सभा निम्न में किस शासक के शासन काल में आयोजित की गई थी ?
(A) बिन्दुसार (B) अशोक
(C) चन्द्रगुप्त (D) कनिष्क
- 'संगम काल' में तमिल भाषा में 'महाभारत' लिखने वाला कौन था ?
(A) कम्बन
(B) कुट्टन
(C) विल्लीपुतर आलवार
(D) पेरुन्देवनार
- गुप्त-पूर्व काल में निम्न में कौन ऊनी वस्त्र उत्पादन का एक प्रमुख केन्द्र था ?
(A) वाराणसी (B) उज्जैन
(C) मथुरा (D) गान्धार
- प्रसिद्ध बौद्ध लेखक हरिभद्र निम्न में किस शासक के दरबार में था ?
(A) देवपाल (B) धर्मपाल
(C) गोपाल (D) महिपाल
- प्रसिद्ध व्यापारिक मार्ग उत्तरापथ निम्न में किन स्थानों को जोड़ता था ?
(A) उज्जैन और मथुरा
(B) पेशावर और मथुरा
(C) मथुरा और तक्षशिला
(D) पेशावर और तक्षशिला
- निम्न में किसने बारबरा गुफा अभिलेख में अपने पिता को सामन्त-चूडामणि के नाम से वर्णित किया है ?
(A) प्रवरसेन II (B) भानगा
(C) प्रभाकरवर्द्धन (D) अनन्तवर्मन
- निम्न में कौन एक बन्दरगाह भारत के पश्चिमी तट पर अवस्थित नहीं था ?
(A) मोटूपल्ली (B) मुजिरिस
(C) सुपर्कर (D) कल्याण
- हड़प्पा सभ्यता के बारे में कौन-सी उक्ति सही है ?
(A) उन्हें अश्वमेध की जानकारी थी
(B) गाय उनके लिए पवित्र थी
(C) उन्होंने पशुपति का सम्मान करना आरम्भ किया
(D) उनकी संस्कृति सामान्यतः स्थिर नहीं थी

24. अरघट्ट क्या था ?
 (A) किलों को ध्वस्त करने में प्रयुक्त एक मशीन
 (B) सिंचाई में प्रयुक्त नहर
 (C) पानी को ऊपर उठाने का एक उपकरण
 (D) एक प्रकार का वस्तु
25. निम्न में किसे बन्दोबस्त व्यवस्था भी कहा जाता था ?
 (A) जब्ती (B) दहशाला
 (C) नसक (D) कानकूत
26. विजयनगर साम्राज्य की स्थापना कब हुई थी ?
 (A) 1326 ई. में (B) 1336 ई. में
 (C) 1332 ई. में (D) 1346 ई. में
27. महाराष्ट्र में वरकरी पन्थ की संस्थापना किसने की ?
 (A) नामदेव (B) तुकाराम
 (C) एकनाथ (D) रामदास
28. निम्न में से किस शासक ने 'गजबेटकर' की उपाधि धारण की ?
 (A) कृष्णदेव राय (B) देवराय II
 (C) देवराय I (D) राम राय
29. निम्न में किस पेशवा ने हिन्दू पद-पादशाही की उपाधि धारण की ?
 (A) बाजीराव I (B) बाजीराव II
 (C) बालाजी विश्वनाथ (D) बालाजी बाजीराव
30. मुगल काल में तनब क्या था ?
 (A) सबसे छोटे आकार की राजस्व इकाई
 (B) मध्यम आकार की समरूप मापन इकाई
 (C) बाँस की छड़ियों से जुड़ी लौ छल्ले युक्त भू-मापन का एक उपकरण
 (D) किसानों, उनकी भूमि तथा उन पर आरोपित कर सम्बन्धी पुस्तिका
31. मनसबदार जिन्हें मुद्रा के रूप में वेतन दिया जाता था, उन्हें कहा जाता था—
 (A) नकदी (B) जागीरदार
 (C) अमीर (D) मिर्जा
32. औरंगजेब के समय अमीन संग्रह करता था—
 (A) चराई कर (B) जजिया
 (C) खराज (D) जकात
33. सिन्धु सभ्यता के बारे में कौन-सा कथन असत्य है ?
 (A) नगरों में नालियों की सुवृद्ध व्यवस्था थी
 (B) व्यापार और वाणिज्य उन्नत दशा में था
 (C) मातृदेवी की उपासना की जाती थी
 (D) लोग लोहे से परिचित थे
34. निम्न में कौन मुगल मन्त्री वेतनाधिकारी प्रमुख भी था ?
 (A) दीवान (B) मीर-बक्शी
 (C) खान-ए-शमां (D) वकील
35. द्वैध शासन निम्न में किस अधिनियम के द्वारा लागू किया गया था ?
 (A) 1909 का भारत अधिनियम
 (B) 1900 का भारत अधिनियम
 (C) 1919 का भारत अधिनियम
 (D) 1935 का भारत अधिनियम
36. निम्न में किसने मद्रास प्रेसिडेन्सी की स्थापना की ?
 (A) सर थॉमस मुनरो (B) लॉर्ड कॉर्नवालिस
 (C) लॉर्ड हेस्टिंग्स (D) लॉर्ड वेलेजली
37. बक्सर के युद्ध में मीर कासिम की सेना को पराजित करने वाली अंग्रेजी सेना का अध्यक्ष था—
 (A) मेजर हास (B) लॉर्ड क्लाइव
 (C) सर आयरकूट (D) मेजर मुनरो
38. आर्य समाज के संस्थापक थे—
 (A) राजा राममोहन राय
 (B) स्वामी दयानन्द सरस्वती
 (C) स्वामी विवेकानन्द
 (D) स्वामी श्रद्धानन्द सरस्वती
39. आधुनिक भारत का पहला ट्रेड यूनियन निम्न में कौन है ?
 (A) बम्बई ट्रेड यूनियन
 (B) कलकत्ता लेबर यूनियन
 (C) मद्रास लेबर यूनियन
 (D) अहमदाबाद ट्रेड यूनियन
40. निम्न में किसने रयतवाड़ी व्यवस्था प्रारम्भ की ?
 (A) लॉर्ड कॉर्नवालिस (B) थॉमस मुनरो
 (C) वॉरेन हेस्टिंग्स (D) लॉर्ड डलहौजी
41. पुर्तगालियों ने भारत को निम्न में किस फसल से पहली बार परिचय कराया ?
 (A) कॉफी (B) मिर्च
 (C) तम्बाकू (D) मूँगफली
42. विधवा-पुनर्विवाह अधिनियम इनमें से कौन-से गवर्नर जनरल के काल में पास हुआ था ?
 (A) बैन्टिक (B) डलहौजी
 (C) कैनिंग (D) लॉरेन्स
43. गुलामगिरी पुस्तक किसने लिखी ?
 (A) बी. आर. अम्बेडकर
 (B) ज्योतिबा फुले
 (C) गोपालहरि देशमुख
 (D) एम. जी. रानाडे
44. तमिल पत्रिका कुदी अरासू के संस्थापक कौन थे ?
 (A) सी. एन. अन्नादुरै
 (B) पी. त्यागराज चेट्टि
 (C) टी. एम. नायर
 (D) ई. वी. रामास्वामी नायकर
45. ब्रिटिश भारत को प्रान्तीय स्वायत्तता सर्वप्रथम कब मिली ?
 (A) 1937 ई. (B) 1940 ई.
 (C) 1947 ई. (D) 1932 ई.
46. पूर्ण स्वराज की शपथ कांग्रेस के निम्न अधिवेशनों में किसमें ली गई थी ?
 (A) दिल्ली (B) सूरत
 (C) लाहौर (D) रावलपिण्डी
47. अभिनव भारत नामक संस्था किसके द्वारा संगठित की गई ?
 (A) अजीत सिंह
 (B) हरदयाल
 (C) श्यामजी कृष्ण वर्मा
 (D) वी. डी. सावरकर
48. निम्नलिखित कथनों पर विचार कीजिए—
 1. लॉर्ड मिन्टो की भारत की वायसराय के रूप में अवधि के दौरान बंगाल को दो प्रान्तों में विभाजित किया गया।
 2. जब भारत में साइमन आयोग आया, उस समय भारत का वायसराय लॉर्ड इरविन थे।
 3. भारत सरकार अधिनियम, 1919 मान्टेग्यू-चेम्सफोर्ड सुधारों के नाम से जाना जाता है।
 उपरोक्त में से कौन-सा/से कथन सही है/हैं ?
 (A) 2 और 3 (B) 1 और 2
 (C) 1 और 3 (D) ये सभी
49. निम्नलिखित में से किसकी/किनकी स्थापना राजा राममोहन राय द्वारा की गई थी ?
 1. आत्मीय सभा 2. ब्रह्म समाज
 3. प्रार्थना समाज 4. आर्य समाज
 नीचे दिए गए कूट का प्रयोग कर सही उत्तर चुनिए :
 (A) 1, 2 और 3 (B) केवल 2
 (C) 1 और 2 (D) 1, 3 और 4
50. निम्नलिखित कथनों पर विचार कीजिए
 1. मार्च 1947 में लॉर्ड बैवेल के स्थान पर लॉर्ड माउण्टबेटन को भारत में गवर्नर-जनरल के रूप में भेजा गया।
 2. जुलाई 1947 में ब्रिटिश सरकार ने माउण्टबेटन योजना के मुख्य प्रावधानों वाला अधिनियम पारित किया। यह भारतीय स्वतन्त्रता अधिनियम कहलाता है।
 उपरोक्त कथनों में से कौन-सा/से कथन सही है/हैं ?
 (A) केवल 1
 (B) केवल 2
 (C) 1 और 2 दोनों
 (D) न तो 1 और न ही 2

51. निम्नांकित में से किस भारतीय नेता ने खिलाफत आन्दोलन का समर्थन नहीं किया था?

- (A) जवाहरलाल नेहरू
(B) मदन मोहन मालवीय
(C) मोहम्मद अली
(D) स्वामी श्रद्धानन्द

52. इल्बर्ट विधेयक (1883) के बारे में निम्नलिखित में से कौन-सा/से कथन सही है/हैं?

1. इसने सीमित दाण्डिक अधिकारिता, भारतीय अधिकारियों को प्रदान करने का प्रस्ताव किया।
2. इसने सम्पूर्ण सिविल और दाण्डिक अधिकारिता, भारतीय अधिकारियों को प्रदान करने का प्रस्ताव किया।
3. इस प्रस्तावित विधेयक से भारत में रहे इंग्लैण्ड के यूरोपीय नागरिकों में विरोध उत्पन्न हुआ।
4. विधेयक का विरोध होने के बावजूद भी इसे बिना किसी परिवर्तन के पारित किया गया।

नीचे दिए गए कूट का प्रयोग कर सही उत्तर चुनिए :

- (A) 1 और 2 (B) केवल 2
(C) 1 और 3 (D) 3 और 4

53. महात्मा गांधी द्वारा उच्चरित 'स्वराज' के विभिन्न अर्थों के संबंध में निम्नलिखित कथनों पर विचार कीजिए।

1. अहिंसा और सत्याग्रह के साथ स्वराज घनिष्ठता से जुड़ा है।
2. स्वराज के दो अभिप्राय हैं, एक राजनीतिक और एक राजनीति के क्षेत्र से परे (बाहर)।
3. स्वराज कुछ ऐसा है, जिसे प्राप्त करने के लिए समय और धैर्य आवश्यक होता है।
4. संकल्प के साथ स्वराज को सरलता और शीघ्रता से प्राप्त किया जा सकता है।

उपरोक्त कथनों में से कौन-सा/से सही है/हैं?

- (A) केवल 1 (B) 1 और 2
(C) 3 और 4 (D) 1, 2 और 3

54. बनारस हिन्दू विश्वविद्यालय के शुभारम्भ पर महात्मा गांधी के भाषण के संबंध में निम्नलिखित में से कौन-से कथन सही हैं?

1. उन्होंने भारतीय प्रवर्जनों पर आरोप लगाया कि उनमें मजदूरी करने वाले गरीबों के प्रति चिन्ता का अभाव है।
2. उन्होंने जोर देकर कहा कि हमारी मुक्ति केवल किसानों के द्वारा हो सकती है।
3. उन्होंने अस्पृश्यों की दुर्दशा पर विशेष बल दिया।

4. उन्होंने अहमदाबाद के मिल मालिकों के मामले को उठाने का वचन दिया।

नीचे दिए गए कूट का प्रयोग कर सही उत्तर चुनिए :

- (A) 1, 2, 3 और 4
(B) 1 और 2
(C) 1, 2 और 3
(D) 3 और 4

55. नमक मार्च के बारे में निम्नलिखित कथनों पर विचार कीजिए—

1. यूरोपियन जनसंचार माध्यमों द्वारा जानबूझकर नमक मार्च को नजरअन्दाज किया गया था।
2. अमेरिकी और यूरोपियन प्रेस द्वारा नमक मार्च का व्यापक विवरण दिया गया था।
3. नमक मार्च पहली राष्ट्रवादी गतिविधि थी, जिसमें महिलाओं ने बड़ी संख्या में हिस्सा लिया।
4. नमक मार्च ने ब्रिटेन पर यह प्रभाव छोड़ा कि भारतीयों को और अधिक अधिकार सौंपने की तुरंत आवश्यकता है।

उपरोक्त कथनों में से कौन-से कथन सही हैं?

- (A) 1, 2 और 4 (B) 2, 3 और 4
(C) 3 और 4 (D) 2 और 3

56. ब्रिटिश भारत में आर्य समाज के सामाजिक आधार के संबंध में निम्नलिखित में से कौन-सा/से कथन सही है/हैं?

1. यह मुख्यतः पंजाब और पश्चिमी उत्तर प्रदेश में अवस्थित था।
2. इसमें मुख्यतः व्यापारी जातियां समाविष्ट थीं।
3. यह ब्रह्मसमाज की तुलना में बहुत अधिक सीमित था।

नीचे दिए गए कूट का प्रयोग कर सही उत्तर चुनिए :

- (A) 1 और 2 (B) 2 और 3
(C) केवल 1 (D) 1, 2 और 3

57. ब्रिटिश भारत में वर्ष 1937 के प्रान्तीय विधानमंडल के चुनावों में

1. लगभग 10 से 12 प्रतिशत जनसंख्या को ही मत देने का अधिकार था।
2. अछूतों को मत देने का अधिकार नहीं था।
3. ग्यारह में से पांच प्रांतों में कांग्रेस स्पष्ट बहुमत से विजयी हुई।

4. मुस्लिमों के लिए आरक्षित सीटों में से 80 प्रतिशत से अधिक सीटों पर मुस्लिम लीग को विजय प्राप्त हुई।

नीचे दिए गए कूट का प्रयोग कर सही उत्तर चुनिए :

- (A) 1, 3 और 4 (B) 1 और 4
(C) 1 और 3 (D) 2, 3 और 4

58. ऑल इंडिया डिप्रेस्ड क्लासेस एसोसिएशन के बारे में निम्नलिखित में से कौन-सा कथन सही नहीं है?

- (A) ऑल इंडिया डिप्रेस्ड क्लासेस एसोसिएशन का गठन नागपुर में हुआ था, जिसके प्रथम निर्वाचित अध्यक्ष एमसी राजा थे।
(B) डॉ. बी.आर. अम्बेडकर वर्ष 1926 में ऑल इंडिया डिप्रेस्ड क्लासेस एसोसिएशन में उपस्थित नहीं हुए थे।
(C) अम्बेडकर ने ऑल इंडिया डिप्रेस्ड क्लासेस एसोसिएशन से इस्तीफा दे दिया और वर्ष 1930 में स्वयं का ऑल इंडिया डिप्रेस्ड क्लासेस कांग्रेस ने बनाया।
(D) ऑल इंडिया डिप्रेस्ड क्लासेस एसोसिएशन ने दलित वर्ग हेतु पृथक् निर्वाचक मंडल की अम्बेडकर की मांग का समर्थन किया।

59. भू-राजस्व में रैयतवाड़ी प्रयोग का प्रारम्भ किसके द्वारा किया गया?

- (A) हेनरी दुण्डास
(B) अलेक्जेंडर रीड
(C) डेविड रिकार्डो
(D) माउण्ट स्टुअर्ट एल्किन्सटन

60. निम्नलिखित कथनों में से, औपनिवेशिक भारत में ब्रिटिश कम्पनियों द्वारा रेलवे के निर्माण से सम्बन्धित कौन-सा/से कथन सही नहीं है/हैं?

1. भारत सरकार द्वारा कम्पनियों को उनके निवेश पर 5 प्रतिशत का प्रतिलाभ प्रत्याभूत किया गया था।
2. रेलवे का प्रबन्धन प्रमुखतः सरकार द्वारा किया जाना था।
3. अधिमानी मालभाड़े की कोई पद्धति नहीं थी।
4. कम्पनियों को सरकार से भूमि निःशुल्क मिलनी थी।

नीचे दिए गए कूट का प्रयोग कर सही उत्तर चुनिए :

- (A) 1 और 3 (B) 2 और 3
(C) केवल 4 (D) 2, 3 और 4

खण्ड-II भूगोल

1. मानव की सभी क्रियाएँ तथा मौसमी घटनाएँ घटित होती हैं—

- (A) समताप मण्डल परत में
(B) क्षोभ मण्डल परत में
(C) ओजोन मण्डल परत में
(D) आयन मण्डल परत में

2. भू-अभिनतियाँ क्या हैं?

- (A) भू-पटल के संस्तर में मेहरायी उद्वलन
(B) भू-पटल में प्रमुख संरचनात्मक नतवलन
(C) भू-पटल में बृहद् पैमाने पर उभार
(D) भू-पटल के अन्दर प्लेट सीमान्त का खिसकाव

3. निम्नलिखित में से कौन-सी एक भू-आकृति नदी के पुनर्युवन का परिणाम नहीं है?

- (A) अधः कर्तित विसर्प
(B) निक प्वाइंट
(C) गोखुर झील
(D) नदी वेदिका

4. निम्नलिखित में से कौन-सा एक सही है? उत्तरी अमेरिकन प्लेट एवं यूरेशियाई प्लेट के बीच का सीमा क्षेत्र

- (A) अभिसरण की दशाएँ प्रदर्शित करता है
(B) अपसरण की दशाएँ प्रदर्शित करता है
(C) निमज्जन की दशाएँ प्रदर्शित करता है
(D) सर्पण की दशाएँ प्रदर्शित करता है

5. किस भू-वैज्ञानिक कल्प में छिछले सागर वाला सरीसृप इविथयोसौर सर्वप्रथम प्रकट हुआ?

- (A) सिलूरियन (B) डिवोनी
(C) ट्राइऐसिक (D) ऑडोविशन

6. निम्नलिखित पर विचार कीजिए—

1. मृत सागर (डेड सी)
2. लाल सागर (रेड सी)
3. स्कॉटलैण्ड का मध्यभूमि मैदान
उपरोक्त में से कौन-सी/से, रिफ्ट घाटी/रिफ्ट घाटियाँ हैं/हैं?

- (A) केवल 1 (B) 1 और 2
(C) 2 और 3 (D) 1, 2 और 3

7. निम्नलिखित पर विचार कीजिए—

1. हार्ज पर्वत
2. वोसो पर्वत
3. मेडागास्कर की पूर्वी उच्चभूमि
उपरोक्त में से कौन-से भ्रंशोत्थ पर्वत (ब्लॉक माउन्टेन) हैं?

- (A) 1 और 2 (B) 2 और 3
(C) 1 और 3 (D) 1, 2 और 3

8. निम्नलिखित कथनों पर विचार कीजिए—

1. बहिर्वेधी आग्नेय शैलों की अपेक्षा अन्तर्वेधी आग्नेय शैलों में बृहत् खनिज क्रिस्टल होते हैं।
2. बहुसंख्यक अवसादित शैल अखण्डज हैं।
3. शैल सूक्ष्मतरंग कणों वाला खण्डज अवसादी शैल है।

उपरोक्त कथनों में से कौन-सा/से सही है/हैं?

- (A) केवल 1 (B) 2 और 3
(C) 1 और 3 (D) 1, 2 और 3

9. निम्नलिखित कथनों पर विचार कीजिए—

1. मोना लोवा एक सक्रिय शील्ड ज्वालामुखी है
2. सिंडर शंकु प्रायः पूर्वी अफ्रीका क्षेत्र में मिलते हैं।
3. तंजानिया का गोरोगोरो क्रेटर एक काल्डेरा है।

उपरोक्त कथनों में से कौन-से सही हैं?

- (A) 1 और 2 (B) 2 और 3
(C) 1 और 3 (D) 1, 2 और 3

10. सान एण्डीज भ्रंश निम्नलिखित में से कहाँ से होकर गुजरता है?

- (A) ब्यूफोर्ट सागर एवं रॉकी पर्वत
(B) सेन फ्रांसिस्को एवं कैलीफोर्निया की खाड़ी के उत्तर का प्रशान्त महासागर
(C) बेरिंग जलडमरूमध्य एवं अलास्का श्रेणी
(D) मैकेन्जी पर्वत एवं पश्चिमी कॉर्डिलेरा

11. सागर तल पर वातावरण द्वारा कितना दबाव डाला जाता है ?

- (A) 1013.25 मिलीबार
(B) 1012.75 मिलीबार
(C) 1010.25 मिलीबार
(D) 1021.50 मिलीबार

12. निम्नलिखित कथनों पर विचार कीजिए—

1. मध्य अक्षांशों में अधिकतम वर्षा एवं हिमपात हिम-क्रिस्टल प्रक्रिया के कारण होते हैं।
2. पक्षाभ मेघ का आधार निरपवाद एवं रूप से 5000 मी. की ऊँचाई के नीचे ही होता है।

उपरोक्त कथनों में से कौन-सा/से सही है/हैं?

- (A) केवल 1
(B) केवल 2
(C) 1 और 2 दोनों
(D) न तो 1 और न ही 2

13. निम्नलिखित में से कौन-से महासागरीय जल में पादप्लवकों की मात्रा को निर्धारित करते हैं?

1. महासागरीय धाराएँ
2. तापमान एवं लवणता
3. महासागरीय जल की गहराई
4. दिन एवं रात की लम्बाई

नीचे दिये गए कूट का प्रयोग कर सही उत्तर चुनिए—

कूट :

- (A) 1, 2 और 3 (B) 1 और 3
(C) 2 और 4 (D) 1, 2, 3 और 4

14. ऑस्ट्रेलिया का उत्तरी भाग निम्नलिखित में से किस एक के द्वारा प्रारूपित होता है?

- (A) भूमध्यरेखीय जलवायु
(B) भूमध्यसागरीय जलवायु
(C) शीतोष्ण जलवायु
(D) मानसूनी जलवायु

15. मिनीमाता घटना का, जो पर्यावरणीय निम्नीकरण का एक उदाहरण है, निम्नलिखित में से कौन-सा एक कारण है?

- (A) वायु प्रदूषण (B) न्यूक्लीय दुर्घटना
(C) जल प्रदूषण (D) तापीय प्रदूषण

16. निम्नलिखित में से कौन-सा एक देश विश्व में सर्वाधिक मात्रा में अपरिष्कृत इस्पात का उत्पादन करता है?

- (A) जापान
(B) संयुक्त राज्य अमेरिका
(C) दक्षिण कोरिया
(D) चीन

17. पूर्व से पश्चिम की ओर कनाडा के शहरों का निम्नलिखित में से कौन-सा एक अनुक्रम सही है?

- (A) क्यूबेक-मॉण्ट्रियल-ओटावा-टोरन्टो
(B) मॉण्ट्रियल-क्यूबेक-ओटावा-टोरन्टो
(C) क्यूबेक-मॉण्ट्रियल-टोरन्टो-ओटावा
(D) मॉण्ट्रियल-क्यूबेक-टोरन्टो-ओटावा

18. नियग्र प्रपात निम्नलिखित झील-युग्मों में से किसके बीच स्थित है?

- (A) सुपीरियर झील तथा ह्यूरॉन झील
(B) ह्यूरॉन झील तथा ईरी झील
(C) ईरी झील तथा ओंटेरियो झील
(D) ओंटेरियो झील तथा ह्यूरॉन झील

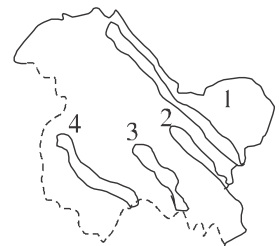
19. निम्नलिखित में से किसने प्रमुख शहर (Primate City) का नियम प्रतिपादित किया?

- (A) कार्ल सॉवर (B) इसाया बोमैन
(C) मार्क जेफरसन (D) वाल्टर क्रिस्टालर

20. निम्नलिखित मरुस्थलों में से कौन-सा एक अपने नाइट्रेट निक्षेपों के लिए प्रसिद्ध है?
 (A) अटाकामा (B) कालाहारी
 (C) गोबी (D) सहारा
21. निम्नलिखित युग्मों में से कौन-सा एक सही सुमेलित नहीं है?
 (A) अकबा की खाड़ी – जोर्डन
 (B) अदन की खाड़ी – यमन
 (C) लिगुरियन सागर – यूनान (ग्रीस)
 (D) कारडिगन खाड़ी – यूनाइटेड किंगडम
22. निम्नलिखित देशों में से किस एक में रेड रिवर डेल्टा है?
 (A) जापान (B) इण्डोनेशिया
 (C) मलेशिया (D) वियतनाम
23. निम्नलिखित में से किस एक के साथ सर्वाधिक संख्या में स्थल सीमा वाले पड़ोसी देश हैं?
 (A) ब्राजील (B) रूस
 (C) जर्मनी (D) जाम्बिया
24. निम्नलिखित युग्मों में से कौन-सा एक सही सुमेलित नहीं है?
 सहायक नदी नदी
 (A) किन्नरसानी – गोदावरी
 (B) अमरावती – कृष्णा
 (C) मालप्रभा – कृष्णा
 (D) प्रणहिता – गोदावरी
25. सूची-I को सूची-II के साथ सुमेलित कीजिए और सूचियों के नीचे दिये गए कूट का प्रयोग कर सही उत्तर चुनिए—
 सूची-I
 (संगम का नाम)
 a. विष्णु प्रयाग
 b. कर्ण प्रयाग
 c. रुद्र प्रयाग
 d. देव प्रयाग
 सूची-II
 (अलकनन्दा के साथ मिलने वाली नदी)
 1. भागीरथी
 2. मन्दाकिनी
 3. पिण्डर
 4. धौलीगंगा
 कूट :

	a	b	c	d
(A)	1	2	3	4
(B)	1	3	2	4
(C)	4	2	3	1
(D)	4	3	2	1
26. कथन (A)—काली कपास वाली मृदाएँ वर्षाधीन खेती के लिए आदर्श हैं।
 कारण (R)—काली कपास वाली मृदाएँ सूक्ष्मकणिक हैं।
 कूट :
 (A) A और R दोनों सही हैं और R,A का सही स्पष्टीकरण है
 (B) A और R दोनों सही हैं, परन्तु R,A का सही स्पष्टीकरण नहीं है
 (C) A सही है, परन्तु R गलत है
 (D) A गलत है, R सही है
27. निम्नलिखित में से कौन-सा युग्म भारत की मुख्य भूमि एवं श्रीलंका की मुख्य भूमि के बीच सबसे कम दूरी से सम्बन्धित है?
 (A) जाफना – वेदारन्नियम
 (B) तलैमन्नार – धुनषकोडि
 (C) कोलम्बो – कन्याकुमारी
 (D) तलैमन्नार – तूतीकोरिन
28. सूची-I को सूची-II के साथ सुमेलित कीजिए और सूचियों के नीचे दिये गए कूट का प्रयोग कर सही उत्तर चुनिए—
 सूची-I (घाटी)
 a. जुको घाटी
 b. युमथांग
 c. न्योरा घाटी
 d. सांग्ला घाटी
 सूची-II (राज्य)
 1. हिमाचल प्रदेश
 2. सिक्किम
 3. नागालैण्ड
 4. पश्चिम बंगाल
 कूट :

	a	b	c	d
(A)	1	2	4	3
(B)	1	4	2	3
(C)	3	2	4	1
(D)	3	4	2	1
29. भारतीय उपमहाद्वीप मूलतः एक अंग था—
 (A) जुरैसिकलैंड का
 (B) अंगारालैंड का
 (C) आर्यावर्त का
 (D) गोंडवानालैंड का
30. निम्नलिखित में से कौन-सा एक सही कथन है?
 वारेनियस का 'विशिष्ट भूगोल'
 (A) क्रमबद्ध भूगोल था
 (B) प्रादेशिक भूगोल था
 (C) अनुभव द्वारा सिद्ध आनुभविक विचार था
 (D) उद्देश्यवादी (टीलियोलॉजिकल) संकल्पना था
31. निम्नलिखित शैल तन्त्रों में कौन भारत के कोयला निचयों का मुख्य कृत है?
 (A) धारवाड़ तन्त्र (B) गोण्डवाना तन्त्र
 (C) कुडप्पा तन्त्र (D) विन्ध्य तन्त्र
32. निम्नलिखित में कौन-सा सुमेलित नहीं है?
 (A) लासेन शिखर – संयुक्त राज्य अमेरिका
 (B) मोनालोआ – हवाई
 (C) कोटोपैक्सी – बोलीविया
 (D) विसवियस – इटली
33. जिस जिले से 70° पूर्वी देशान्तर रेखा गुजरती है, वह है—
 (A) जोधपुर (B) जैसलमेर
 (C) धौलपुर (D) नागौर
34. निम्नांकित मिट्टियों में से कौन शंकुधारी वनों में पायी जाती है?
 (A) पॉडजॉल (B) लैटोसोल
 (C) चेस्टनट (D) चेरनोजेम
35. निम्नलिखित प्रमुख भारतीय नगरों में से कौन-सा एक सबसे अधिक पूर्व की ओर अवस्थित है ?
 (A) हैदराबाद
 (B) भोपाल
 (C) लखनऊ
 (D) बंगलूरु (बंगलौर)
36. भारत के तीन सबसे बड़े चीनी उत्पादक राज्य हैं—
 (A) बिहार, उत्तर प्रदेश, महाराष्ट्र
 (B) उत्तर प्रदेश, महाराष्ट्र, तमिलनाडु
 (C) उत्तर प्रदेश, महाराष्ट्र, आन्ध्र प्रदेश
 (D) बिहार, उत्तर प्रदेश, आन्ध्र प्रदेश
37. निम्नलिखित में से किसका सही सुमेल नहीं है?
 (A) ऐक्रॉन – कृत्रिम रबर
 (B) ओसाका – पोत-निर्माण
 (C) मैग्निटोगोर्स्क – लोहा तथा इस्पात
 (D) बाकू – तेलशोधन
38. नीचे दिए हुए जम्मू-कश्मीर के मानचित्र की जाँच कीजिए 1, 2, 3 और 4 से अंकित पर्वत-श्रेणियाँ क्रमशः हैं—



- (A) लद्दाख, जास्कर, काराकोरम और पीर पंजाल
 (B) काराकोरम, पीर पंजाल, जास्कर और लद्दाख
 (C) काराकोरम, लद्दाख, जास्कर, पीर पंजाल
 (D) लद्दाख, पीर पंजाल, काराकोरम और जास्कर
39. निम्नलिखित में से कौन सही नहीं है?
 (A) मुम्बई प्राकृतिक गोदी वाला पत्तन है
 (B) काण्डला खम्भात की खाड़ी में अवस्थित है
 (C) कोलकाता हुगली नदी पर अन्तर्देशीय पत्तन है
 (D) चेन्नई की कृत्रिम गोदी है
40. निम्नलिखित में से कौन पृथ्वी परत का एक प्रमुख तत्व है ?
 (A) एल्युमिनियम (B) लोहा
 (C) ऑक्सीजन (D) सिलिकॉन
41. धौलाधर तथा पीरपंजाल की महत्वपूर्ण श्रेणियाँ अवस्थित हैं—
 (A) ट्रॉन्स-हिमालय में
 (B) महान् हिमालय में
 (C) लघु-हिमालय में
 (D) बाह्य हिमालय में
42. पश्चिमी भाग में हिमालय की श्रेणियों का दक्षिण से उत्तर की ओर निम्नांकित में से कौन-सा क्रम सही है ?
 (A) महान हिमालय → लघु हिमालय → शिवालिक
 (B) शिवालिक → लघु हिमालय → महान हिमालय
 (C) लघु हिमालय → महान हिमालय → शिवालिक
 (D) शिवालिक → महान हिमालय → लघु हिमालय
 (E) इनमें से कोई नहीं
43. निम्न में से कौन-सा जलडमरूमध्य काला सागर और मारमरा सागर को जोड़ता है ?
 (A) बैरिग जलडमरूमध्य
 (B) बोस्फोरस जलडमरूमध्य
 (C) मलक्का जलडमरूमध्य
 (D) पाक जलडमरूमध्य
44. निम्नलिखित में से कौन-सी चट्टान प्रणाली, भारत में नवीनतम है ?
 (A) विंध्यन (B) कुडप्पा
 (C) धारवाड़ (D) गोंडवाना
45. नर्मदा परियोजना विवाद से कौन-सा राज्य सम्बन्धित नहीं है ?
 (A) मध्य प्रदेश
 (B) गुजरात
 (C) महाराष्ट्र और राजस्थान
 (D) सभी सम्बन्धित हैं
46. हिमालय की पहाड़ी श्रृंखला में ऊँचाई के साथ-साथ निम्न कारणों से वनस्पति में परिवर्तन आता है
 1. तापमान में गिरावट
 2. वर्षा में बदलाव
 3. मिट्टी का अनुपजाऊ होना
 4. तेज हवा
 सही उत्तर चुनिए—
 (A) 1, 2 एवं 3 (B) 2, 3 एवं 4
 (C) 1, 3 एवं 4 (D) 1, 2 एवं 4
 (E) इनमें से कोई नहीं
47. वायुमण्डल में पाये जाने वाले धूलकणों को आर्द्रता ग्राही कण कहते हैं, क्योंकि—
 (A) ये अच्छे संघनन केन्द्र होते हैं
 (B) ये जल का अवशोषण करते हैं
 (C) इनके इर्द-गिर्द हवा के ठंडी होने से संघनन की प्रक्रिया होती है
 (D) उपर्युक्त सभी सही हैं
48. मार्कोपोलो की यात्रा का मार्ग था—
 (A) वेनिस, रूस, मध्य एशिया, मंगोलिया, मलाया
 (B) वेनिस, रूस, भारत, मलाया, चीन, मंगोलिया, मध्य एशिया
 (C) वेनिस, मध्य एशिया, पाकिस्तान, भारत, श्रीलंका, मलाया, चीन, मंगोलिया, मध्य एशिया
 (D) उपरोक्त कोई नहीं
49. 'नया संसार' नामक पुस्तक किस भूगोलवेत्ता द्वारा लिखी गई थी ?
 (A) ईसा बोमेन (B) मार्टोनी डी
 (C) टेलर (D) हंटिंगटन
50. पश्चिमी यूरोपीय प्रदेश में मुख्यतः चलती है—
 (A) पछुआ हवा
 (B) व्यापारिक हवा
 (C) मानसून हवा
 (D) जल और स्थल समीर
51. दिल्ली के लाल किले में किस चट्टान का प्रयोग किया गया है ?
 (A) संगमरमर (B) बलुआ पत्थर
 (C) चूना पत्थर (D) ग्रीट
52. सिन्धु नदी अरब सागर में गिरती है। इसका उद्गम स्थल है—
 (A) गंगोत्री
 (B) मद्वाल हिमानी
 (C) कैलाश हिमानी
 (D) सियाचिन हिमानी
53. सूची-I (घाटी) को सूची-II (राज्य) के साथ सुमेलित कीजिए और सूचियों के नीचे दिए गए कूट का प्रयोग कर सही उत्तर चुनिए—
 सूची-I (घाटी) सूची-II (राज्य)
 A. मर्खा घाटी 1. सिक्किम
 B. जुकू घाटी 2. हिमाचल प्रदेश
 C. सांगला घाटी 3. जम्मू और कश्मीर
 D. यूथांग घाटी 4. नगालैंड
 कूट : A B C D
 (A) 2 4 3 1
 (B) 3 1 2 4
 (C) 2 1 3 4
 (D) 3 4 2 1
54. दक्षिणी-पश्चिमी एशिया का प्रतिनिधि तेल उत्पादक देश है—
 (A) ईरान
 (B) कुवैत
 (C) सऊदी अरब
 (D) उपरोक्त कोई नहीं
55. निम्न में से कौन-सा सही सुमेलित नहीं है ?
 गर्म जल-स्रोत अवस्थिति
 (A) मनीकरण हिमाचल प्रदेश
 (B) ज्वालामुखी जम्मू एवं कश्मीर
 (C) अनहोनी मध्य प्रदेश
 (D) तप्तपानी ओडिशा
56. समुद्र का स्थल की ओर बढ़ाना कौन-सा संचरण है ?
 (A) निर्माण धनात्मक संचरण
 (B) ऋणात्मक संचरण
 (C) आकस्मिक संचरण
 (D) उपरोक्त कोई नहीं
57. मुख्य रूप से भारत में यूरेनियम पाया जाता है ?
 (A) मध्य प्रदेश में (B) महाराष्ट्र में
 (C) राजस्थान में (D) झारखण्ड में
58. समुद्र तल पर सामान्य वायुमण्डलीय दाब कितना होता है ?
 (A) 1,014.23 मिलीबार
 (B) 1,013.25 मिलीबार
 (C) 1,210.10 मिलीबार
 (D) 1,521 मिलीबार
59. दो समानान्तर भ्रंशों के बीच धँसे हुए भाग को कहते हैं—
 (A) कन्दरा
 (B) 'U' आकार की घाटी
 (C) 'V' आकार की घाटी
 (D) भ्रंश घाटी
60. निम्न में से कौन-सा युग्म गलत है ?
 (A) भाखड़ा नांगल — सतलज
 (B) सलाल परियोजना — बीज (Beas)
 (C) दामोदर घाटी परियोजना — गंगा
 (D) हीराकुण्ड परियोजना — महानदी

खण्ड-III नागरिकशास्त्र

1. 'मार्शल योजना' का सम्बन्ध है :
 - (A) जर्मनी की सहायता से
 - (B) सोवियत संघ की सहायता से
 - (C) पश्चिमी यूरोप की सहायता से
 - (D) पूर्वी यूरोप की सहायता से
2. एक लोक कल्याणकारी राज्य की अवधारणा को पहली बार स्पष्ट किया गया-
 - (A) बालफोर समिति में
 - (B) बैवरिज प्रतिवेदन में
 - (C) न्यू डील नीति में
 - (D) इनमें से कोई नहीं
3. राज्य की उत्पत्ति के पितृ-प्रधान सिद्धान्त का समर्थन कौन करता है?
 - (A) जेक्स (B) हेनरी मेन
 - (C) लास्की (D) मॉर्गन
4. निम्नलिखित में से किसका राज्य सम्बन्धी कोई सिद्धान्त नहीं है?
 - (A) श्रमिक संघवाद
 - (B) मार्क्सवाद
 - (C) श्रेणी समाजवाद
 - (D) फेबियनवाद
5. "सम्प्रभुता मूलतः संकट का सिद्धान्त था" यह मत किसने प्रतिपादित किया?
 - (A) जॉर्ज केटलिन (B) एच.जे. लास्की
 - (C) वाल्टर लिपमैन (D) एच. क्रेब
6. निम्नलिखित में से किसके द्वारा स्वतन्त्रता को सकारात्मक अवधारणा का प्रतिपादन किया गया?
 - (A) जे.एस. मिल (B) हर्बर्ट स्पेन्सर
 - (C) कार्ल पॉपर (D) टी.एच. ग्रीन
7. कौन-सा सिद्धान्त राज्य के 'रात्रि के पहरेदार' की ही भूमिका का समर्थन करता है?
 - (A) कल्याणकारी राज्य का सिद्धान्त
 - (B) उदारवादी सिद्धान्त
 - (C) समाजवादी सिद्धान्त
 - (D) इनमें से कोई नहीं
8. निम्नलिखित में से कौन-सा एक अध्यक्षत्मक सरकार का लक्षण है?
 - (A) संविधान की कठोरता
 - (B) न्यायपालिका की सर्वोच्चता
 - (C) विधायिका की सर्वोच्चता
 - (D) कार्यकारिणी प्रमुख की सर्वोच्चता
9. संविधानवाद की पाश्चात्य अवधारणा आधारित है-
 1. विधि एवं अभिसमयों पर।
 2. विधि के शासन पर।
 3. प्रेस की स्वतन्त्रता पर।
 4. एक राजनीतिक दल के आधिपत्य पर।
- कूट :
 - (A) 1, 2, 3, 4 (B) 1, 2, 3
 - (C) 2, 1, 3, 4 (D) 3, 1, 2, 4
10. निम्नांकित में से संघात्मक शासन व्यवस्था का अधिकृत विद्वान कौन माना जाता है?
 - (A) सी.एफ. स्ट्रीम (B) एच. फाइनर
 - (C) ए.एच. ब्रिच (D) के.सी. व्हीयर
11. किसने कहा कि सार्वभौमिक वयस्क मताधिकार वास्तव में सार्वभौमिक नहीं है?
 - (A) लास्की
 - (B) गिलक्राइस्ट
 - (C) गैटिल
 - (D) गार्नर
12. निम्नलिखित में कौन-सा एक जीन ब्लौन्डेल के सामुदायिक दबाव समूह के वर्गीकरण का उपवर्ग है?
 - (A) संस्थागत दबाव समूह
 - (B) संरक्षणात्मक दबाव समूह
 - (C) उत्थानात्मक दबाव समूह
 - (D) उपरोक्त में से कोई नहीं
13. "जनमत किसी विषय पर लोगों के व्यवहार को संकेत करता है, जब वे किसी एक ही सामाजिक समूह के हों" यह विचार है-
 - (A) मॉरिस गिन्सबर्ग का
 - (B) किम्बाल यंग का
 - (C) ल्योनार्ड डब्ल्यू. डोब का
 - (D) हरमान फाइनर का
14. निम्न में से किस पुस्तक में प्राचीन भारतीय राजनीतिक विचार विस्तार से मिलते हैं?
 - (A) कथा सरित्सागर
 - (B) मेघदूत
 - (C) योग वशिष्ठ
 - (D) व्यास रचित महाभारत
15. निम्नलिखित में से कौन मण्डल का अंग नहीं है?
 - (A) अरि (B) मित्र
 - (C) सामन्त (D) विजिगीषु
16. निम्नलिखित में से कौन-सी इकाई प्राचीन भारत में राज्य प्रशासन से सम्बद्ध थी?
 - (A) जनपद (B) भुक्ति
 - (C) नगर (D) ये सभी
17. लॉक के अनुसार प्राकृतिक अधिकार-
 - (A) सार्वभौम नहीं है
 - (B) बुद्धि प्रसूत नहीं है
 - (C) नैतिक नहीं है
 - (D) विकासशील नहीं है
18. 'द्वन्द्वात्मक-भौतिकवाद' शब्द का प्रयोग किसके द्वारा नहीं किया गया?
 - (A) मार्क्स (B) लेनिन
 - (C) स्टालिन (D) प्लेखनाव
19. 'डेमोक्रेटिक थ्योरी' नामक पुस्तक के लेखक थे-
 - (A) एच.ए. मेयो (B) बी. टूमैन
 - (C) मैकफरसन (D) जी. सरटोरी
20. निम्न में से किसने आनुपातिक समानता का सिद्धान्त प्रस्तुत किया है?
 - (A) अरस्तू (B) बेन्थम
 - (C) मार्क्स (D) लास्की
21. सूची-I को सूची-II से सुमेलित करें तथा सूचियों के नीचे दिए गए कूट का प्रयोग करते हुए सही उत्तर का चयन कीजिए-

सूची-I	सूची-II
a. प्राकृतिक अधिकारों का सिद्धान्त	1. अधिकार मनुष्य के व्यक्तित्व के विकास के लिए आवश्यक है।
b. अधिकारों का कानूनी सिद्धान्त	2. अधिकारों का उद्देश्य समाज कल्याण है।
c. अधिकारों का सामाजिक कल्याण का सिद्धान्त	3. अधिकारों का कृत राज्य है।
d. अधिकारों का आदर्शवादी सिद्धान्त	4. अधिकार प्रकृति से प्राप्त होते हैं।
- कूट :

a	b	c	d
(A) 1	2	3	4
(B) 2	3	1	4
(C) 3	4	2	1
(D) 4	3	2	1
22. तानाशाही समर्थन करती है-
 - (A) संवैधानिक एवं शान्तिपूर्ण तरीकों का
 - (B) सत्ता के केन्द्रीकरण का
 - (C) उदार राष्ट्रवाद का
 - (D) विश्वशान्ति का
23. प्राकृतिक अधिकारों के सिद्धान्त की पुष्टि की गई है-
 - (A) सभी उदारवादियों द्वारा
 - (B) केवल कुछ उदारवादियों द्वारा
 - (C) केवल जॉन लॉक द्वारा
 - (D) केवल जॉन स्टुअर्ट मिल द्वारा

24. सहभागी लोकतन्त्र के लिए आवश्यक है—
- (A) विधानमण्डल के कार्य में विधानमण्डलों का ज्यादा से ज्यादा शामिल होना
 - (B) अपने निर्वाचन क्षेत्रों के मामले में प्रतिनिधियों का सक्रिय भाग लेना
 - (C) अभिशासन में नागरिकों को ज्यादा और सक्रिय भाग लेना
 - (D) निर्वाचनों में मतदाताओं की उपस्थिति बढ़ाना
25. निम्न में से कौन एक राजनीतिक उत्तरदायित्व को सुनिश्चित करने की युक्ति नहीं है?
- (A) आवधिक निर्वाचन
 - (B) सुविज्ञ जनमत
 - (C) स्वतन्त्र प्रेस
 - (D) दबाव समूह
26. नीचे दिए गए अभिजन के दो स्थूल प्रकारों पर विचार कीजिए—
1. संगठित और निर्देशित करने वाले अभिजन, जो मूर्त लक्ष्यों और कार्यक्रमों के सम्बन्ध में व्यवहार करते हैं; और
 2. अनौपचारिक संगठन और विसरित अभिजन, जो नैतिक और आध्यात्मिक समस्याओं के सम्बन्ध में व्यवहार करते हैं।
- निम्न में से किसने अभिजन के इन दो स्थूल प्रकारों में वर्गीकृत किया?
- (A) विलफ्रेडो पेरेटो
 - (B) कार्ल मेनहीन
 - (C) गेनटरो
 - (D) मोस्का
27. "प्रजातन्त्र इसलिए वांछनीय है क्योंकि इसमें सकल सन्तुष्टि शासन की अन्य प्रणालियों की अपेक्षा बेहतर समाहित है", यह तर्क दिया गया है—
- (A) उदारवादियों द्वारा
 - (B) उपयोगितावादियों द्वारा
 - (C) मार्क्सवादियों द्वारा
 - (D) समाजवादियों द्वारा
28. निम्न में से कौन एक संकल्पना नागरिक को प्रजा होने से भिन्न करती है?
- (A) कर्तव्य
 - (B) आज्ञाकारिता
 - (C) अधिकार
 - (D) देशभक्ति
29. विधि का शासन जिस प्रकार की समानता को प्रतिस्थापित करता है, वह है—
- (A) मूलविषयक
 - (B) प्रक्रियात्मक
 - (C) वितरक
 - (D) प्रतिमानित
30. लोकसभा का कोई सदस्य सदन का सदस्य बने रहने से निरहित नहीं हो जाता, यदि वह सदस्य
- (A) जिस राजनीतिक दल से निर्वाचित होकर आया था/आई थी, उससे स्वैच्छिक रूप से अपनी सदस्यता छोड़ देता/देती है।
 - (B) जिस राजनीतिक दल से सदन में निर्वाचित हुआ था/हुई थी, उससे निष्कासित कर दिया गया/दी गई हो
 - (C) एक स्वतन्त्र उम्मीदवार के रूप में निर्वाचित होने के पश्चात् किसी राजनीतिक दल में सम्मिलित हो जाता है
 - (D) अपने राजनीतिक दल द्वारा दिए गए निर्देश के विपरीत मतदान से प्रविरत रहता है
31. निम्नलिखित भाषाओं में से किस एक को, भारत के संविधान की आठवीं अनुसूची में मान्यता नहीं दी गई है?
- (A) अंग्रेजी
 - (B) संस्कृत
 - (C) उर्दू
 - (D) नेपाली
32. निम्नलिखित कथनों में से कौन-सा/से कथन सही है/हैं?
1. समान (कॉमन) सिविल संहिता का आदर्श भारत के संविधान के अनुच्छेद-44 में उपवर्णित किया गया है।
 2. कुछ विषयों में, भारत में उच्च न्यायालयों को सर्वोच्च न्यायालय से अधिक विस्तृत शक्तियाँ दी गई हैं।
 3. भारत का सर्वोच्च न्यायालय, देश के लिए प्रथम पूर्णरूप से स्वतन्त्र न्यायालय, भारत के संविधान के अधीन वर्ष 1950 में स्थापित किया गया।
- नीचे दिए गए कूट का प्रयोग कर सही उत्तर चुनिए—
- (A) 1 और 3
 - (B) 1 और 2
 - (C) केवल 3
 - (D) 1, 2 और 3
33. निम्नलिखित में से भारत के संविधान के किस एक अनुच्छेद/अनुसूची का सम्बन्ध स्वशासी जिला परिषदों से है?
- (A) आठवीं अनुसूची
 - (B) अनुच्छेद-370
 - (C) छठी अनुसूची
 - (D) अनुच्छेद-250
34. भारत के नियन्त्रक-महालेखापरीक्षक (कैग) के बारे में निम्नलिखित में से कौन-से कथन सही हैं?
1. कैग, पद ग्रहण करने की तिथि से 6 वर्ष तक पद धारण करेगा। वह 65 वर्ष की आयु पूरी कर लेने पर, यदि ऐसे 6 वर्ष की अवधि समाप्त होने से पहले हो, पद रिक्त कर देगा।
2. कैग की शक्तियाँ भारत के संविधान से व्युत्पन्न होती हैं।
3. कैग प्रधानमंत्री और मन्त्रिपरिषद् की सलाह पर भारत के राष्ट्रपति द्वारा नियुक्त एक बहु-सदस्य निकाय है।
4. कैग को, सिद्ध कदाचार या अक्षमता के आधार पर, संसद के दोनों सदनों द्वारा समावेदन किए जाने पर ही, राष्ट्रीय द्वारा हटाया जा सकता है।
- नीचे दिए गए कूट का प्रयोग कर सही उत्तर चुनिए :
- (A) 1, 2 और 4
 - (B) 1, 2 और 3
 - (C) 3 और 4
 - (D) 1 और 2
35. अनुसूचित जनजाति और अन्य पारम्परिक वनवासी (वन अधिकारों की मान्यता) अधिनियम 2006 के सम्बन्ध में निम्नलिखित में से कौन-से कथन सही हैं?
1. यह अधिनियम, वनवासी अनुसूचित जनजातियों के, जिनका 25 अक्टूबर, 1980 के पूर्व से वन भूमि पर दखल है, वन अधिकारों को मान्यता प्रदान करता है।
 2. अधिनियम का कार्यान्वित करने का भार राज्य/संघ राज्यक्षेत्र सरकारों के स्तर पर होता है।
 3. यह अधिनियम वनवासी अनुसूचित जनजातियों और अन्य पारम्परिक वनवासियों को कुछ वन अधिकारों की मान्यता देता है और उनमें निहित करता है।
- नीचे दिए गए कूट का प्रयोग कर सही उत्तर चुनिए :
- (A) 1 और 2
 - (B) 2 और 3
 - (C) 1 और 3
 - (D) 1, 2 और 3
36. भारत के सर्वोच्च न्यायालय की संवैधानिक न्यायपीठ के निम्नलिखित में से किस एक निर्णय में मृत्युदण्ड अधिनिर्णीत करने के लिए 'विरलो में विरलतम' सिद्धान्त को पहली बार अधिकथित किया गया?
- (A) बचन सिंह बनाम पंजाब राज्य (1980)
 - (B) गोपालनचारी बनाम केरल राज्य (1980)
 - (C) डॉ. उपेन्द्र बख्शी बनाम उत्तर प्रदेश राज्य (1983)
 - (D) तुकाराम बनाम महाराष्ट्र राज्य (1979)
37. भारत के संविधान के अनुसार, प्रतिषेध रिट किस आदेश से सम्बन्धित है?
1. न्यायिक और न्यायिककल्प प्राधिकारी के खिलाफ दिया गया आदेश।

- अवर न्यायालय को, किसी विशिष्ट मामले में, जहाँ उसे विचार करने की अधिकारिता नहीं है, कार्यवाही करने से रोकना।
- किसी व्यक्ति को किसी सार्वजनिक पद को, जिसके लिए वह हकदार नहीं है, धारण करने से रोकना।

नीचे दिए गए कूट का प्रयोग कर सही उत्तर चुनिए :

- (A) 1 और 2 (B) 2 और 3
(C) केवल 1 (D) 1, 2 और 3

38. निम्नलिखित कथनों पर विचार कीजिए—

- भारत के राष्ट्रपति को, लोकसभा के अध्यक्ष को नियुक्त करने और हटाने की शक्ति होगी।
- अध्यक्ष को अपने कार्यालय के कृत्यों का निर्वहन अपने पूरे कार्यकाल के दौरान स्वयं करना होता है और वह स्टेशन से अपनी अनुपस्थिति या अपनी बीमारी के दौरान अपने कृत्यों को उपाध्यक्ष को प्रत्यायोजित नहीं कर सकता।

उपरोक्त में से कौन-सा/से कथन सही है/हैं?

- (A) केवल 1
(B) केवल 2
(C) 1 और 2
(D) न तो 1 और न ही 2

39. द्वितीय प्रशासनिक सुधार आयोग (2005) किससे सम्बन्धित था?

- उत्तम शासन के लिए सांस्थानिक व्यवस्था में सुधार
- भारतीय दण्ड संहिता और आपराधिक न्याय प्रणाली में सुधार
- सार्वजनिक जीवन में भ्रष्टाचार को कम करने के लिए लोकपाल तन्त्र का सृजन करना
- शहरी शासन और प्रबन्धन के नए उपाय निकालना

40. राज्यसभा के बारे में निम्नलिखित में से कौन-सा/से कथन सही है/हैं?

- राज्यसभा की अधिकतम अनुज्ञेय संख्या 250 है।
- राज्यसभा में, 238 सदस्य राज्यों और संघ राज्यक्षेत्रों से अप्रत्यक्ष रूप से निर्वाचित होते हैं।
- अखिल भारतीय सेवाओं के सृजन जैसे मामलों में इसकी लोकसभा के साथ समान रूप से विधायी शक्तियाँ हैं।

नीचे दिए गए कूट का प्रयोग कर सही उत्तर चुनिए :

- (A) 1 और 2 (B) 1, 2 और 3
(C) 2 और 3 (D) केवल 1

41. निम्नलिखित में से भारत के कौन-से प्रधानमंत्री अविश्वास मत से पराजित हुए?

- मोरारजी देसाई
- विश्वनाथ प्रताप सिंह
- एचडी देवगौड़ा
- अटल बिहारी वाजपेयी

नीचे दिए गए कूट का प्रयोग कर सही उत्तर चुनिए :

- (A) 1, 2, 3 और 4 (B) 1, 2 और 3
(C) 2, 3 और 4 (D) 1 और 4

42. भारत के राष्ट्रपति के पद से सम्बन्धित निम्नलिखित में से कौन-से कथन सही हैं?

- राष्ट्रपति को विशेष मामलों में किसी अपराधी को क्षमादान की शक्ति है।
- राष्ट्रपति अध्यादेश प्रख्यापित तब भी कर सकता है, जब संसद सत्र में हो।
- आपातकाल के दौरान राष्ट्रपति राज्यसभा को भंग कर सकता है।
- राष्ट्रपति को आंग्ल-भारतीय समुदाय के दो सदस्य लोकसभा में नाम-निर्देशित करने की शक्ति है।

नीचे दिए गए कूट का प्रयोग कर सही उत्तर चुनिए :

- (A) 1 और 2 (B) 1 और 4
(C) 3 और 4 (D) 1, 3 और 4

43. संघ तथा राज्यों के विनिर्दिष्ट वित्तीय सम्बन्धों पर राष्ट्रपति को सिफारिशें निम्नलिखित में से कौन देता है?

- वित्त मन्त्रालय
- भारतीय रिजर्व बैंक
- वित्त आयोग
- योजना आयोग

44. निम्नलिखित में से कौन-सा एक संयुक्त राष्ट्र संघ का प्रमुख अंग नहीं है?

- अन्तर्राष्ट्रीय न्यायालय
- आर्थिक एवं सामाजिक परिषद्
- न्यास परिषद्
- खाद्य एवं कृषि संगठन

45. भारत के संविधान के निम्नलिखित संशोधनों में से किसके द्वारा भारतीय नागरिकों के मूल कर्तव्य निर्धारित किए गए?

- (A) 40वाँ संशोधन (B) 41वाँ संशोधन
(C) 42वाँ संशोधन (D) 43वाँ संशोधन

46. निम्नलिखित कथनों पर विचार कीजिए—

- भारत के राष्ट्रपति किसी भी समय अध्यादेश प्रत्यापित कर सकते हैं यदि उनका यह समाधान हो जाता है, कि ऐसी परिस्थितियाँ विद्यमान हैं, जिनके कारण तुरन्त कार्यवाही करना उनके लिए आवश्यक हो गया है।
- भारत के उपराष्ट्रपति को उनके पद के लिए पुनः भी चुना जा सकता है।

उपरोक्त में से कौन-सा/से कथन सही है/हैं?

- (A) केवल 1
(B) केवल 2
(C) दोनों 1 और 2
(D) न तो 1 और न ही 2

47. राज्य विधान-सभा का चुनाव कराता है।

- मुख्यमंत्री
- मुख्य चुनाव अधिकारी
- गवर्नर
- मुख्य सचिव

48. किसकी देख-रेख में जिले में पुलिस बल शान्ति और व्यवस्था कायम करता है?

- जिलाधीश
- पुलिस कप्तान
- राज्य के गृह मंत्री
- मुख्य मंत्री

49. मुख्य लेखा अधिकारी इनमें से किसके आय-व्यय की जाँच नहीं करते?

- राज्य सरकार की
- केंद्रीय सरकार की
- नगर निगम की
- सरकारी उद्योग की

50. निम्न में से कौन नौकरशाही की विशेषता नहीं है?

- (A) स्थायित्व (B) तटस्थता
(C) अक्षमता (D) गोपनीयता

51. उदारवाद किसका हित चाहता है ?

- अभिजात्य वर्ग का
- धनवानों का
- निर्धनों का
- सभी का

52. फासीवाद विश्वास करता है, कि—

- राज्य दल का श्रेष्ठ है
- दल राज्य से श्रेष्ठ है
- राज्य और दल दोनों एक-दूसरे से अलग हैं
- राज्य और दल एक ही हैं

53. भाषण की स्वतंत्रता किस शासन के लिए आवश्यक है?
 (A) लोकतंत्र (B) अधिनायकवाद
 (C) राजतंत्र (D) वर्गतंत्र
54. निम्नलिखित में से कौन कल्याणकारी राज्य का समर्थक था?
 (A) लेनिन
 (B) बेंथम
 (C) जवाहर लाल नेहरू
 (D) जे.एस.मिल
55. भारतीय संविधान के अनुसार संसद की बैठक एक साल में कम से कम कितनी बार होनी चाहिए?
 (A) एक बार (B) दो बार
 (C) तीन बार (D) चार बार
56. निम्नलिखित में से कौन-सी दल पद्धति लोकतंत्र के स्थायित्व के लिए सबसे उपयुक्त है?
 (A) एक दल प्रधानता
 (B) दल रहित
 (C) बहुदलीय
 (D) द्विदलीय
57. नागरिक शास्त्र के अध्ययन का मुख्य विषय है :
 (A) नागारिकता
 (B) पंचायती राज
 (C) राज्य
 (D) नगर निगम
58. भारत में पंचायती राज व्यवस्था को द्विस्तरीय बनाने का सुझाव था :
 (A) के. सन्थानम समिति का
 (B) बलवन्त राय मेहता समिति का
 (C) अशोक मेहता समिति का
 (D) संविधान प्रारूप समिति का
59. आसियान कब गठित हुआ था?
 (A) 1964 (B) 1965
 (C) 1966 (D) 1967
60. भारत में संविधान सभा का निर्माण किस योजना के अंतर्गत हुआ?
 (A) मंत्रिमंडल मिशन
 (B) बेवल योजना
 (C) राजगोपालाचारी योजना
 (D) शिमला सम्मेलन

खण्ड-IV अर्थशास्त्र

1. सामान्य पदार्थ एवं श्रेष्ठ पदार्थ के लिये आय प्रभाव सदैव—
 (A) शून्य होता है
 (B) ऋणात्मक होता है
 (C) धनात्मक होता है
 (D) ये सभी असत्य हैं
2. निम्नलिखित में से कौन-सा साधारणतया किसी अल्पाधिकार बाजार का लक्षण नहीं है?
 (A) प्रचार पर अत्याधिक व्यय
 (B) दीर्घकाल में असामान्य लाभ
 (C) नई फर्मों के प्रवेश पर प्रतिबन्ध
 (D) कठोर कीमत प्रतियोगिता
3. यदि P मूल्य स्तर हो; x निर्यात का m आयात का तथा Q परिणाम का द्योतक हो, तो आय व्यापार-शर्त होगी—
 (A) $\frac{P_x}{Q_m} Q_x$ (B) $\frac{P_x}{P_m} \frac{Q_x}{Q_m}$
 (C) $\frac{P_x}{P_m} Q_x$ (D) $\frac{P_m}{P_x} Q_x$
4. निम्न में से कौन-सा कारण लागतजन्य मुद्रास्फीति के लिए उत्तरदायी है?
 (A) बढ़ती हुई जीवन निर्वाह की लागत
 (B) बढ़ती श्रम उत्पादकता
 (C) बढ़ती हुई बेरोजगारी
 (D) बढ़ते हुए आयात-निर्यात
5. निम्न में से कौन-सा कथन सही है?
 (A) किसी भी देश का भुगतान सन्तुलन हमेशा सन्तुलित होता है
 (B) किसी भी देश का भुगतान सन्तुलन हमेशा असन्तुलित होता है
 (C) यह किसी देश के प्रतिकूल तब होता है जब आयात-निर्यात से कम होता है
 (D) यह किसी देश के अनुकूल तब होता है जब आयात और निर्यात बराबर होते हैं।
6. फिशर का विनियम समीकरण स्थापित करता है।
 (A) द्रव्य तथा कीमतों के बीच प्रत्यक्ष सम्बन्ध
 (B) द्रव्य तथा कीमतों के बीच विपरीत सम्बन्ध
 (C) द्रव्य तथा कीमतों के बीच प्रत्यक्ष एवं आनुपातिक सम्बन्ध
 (D) द्रव्य तथा कीमतों के मध्य विपरीत एवं आनुपातिक सम्बन्ध
7. भारत में 'राष्ट्रीय विकास परिषद्' का गठन हुआ था—
 (A) 1945 में (B) 1948 में
 (C) 1952 में (D) 1965 में
8. उत्पादन के एक साधन के सीमान्त उत्पाद और सीमान्त आय उत्पाद के मानों में कोई विसंगति नहीं होगी, यदि—
 (A) AR = MR (B) AC = MC
 (C) TC = TR (D) AC = AR
9. भारत में विदेशी विनियम दर से संबंधित 1990 के दशक में उठाये गये निम्नलिखित कदमों को काल-क्रमानुसार व्यवस्थित कीजिए—
 (1) चालू खाते की परिवर्तनीयता
 (2) एकीकृत बाजार निर्धारित विनियम दर प्रणाली
 (3) उदारकृत विनियम दर प्रबंधन प्रणाली
 (4) विनियम दर में दो चरणों में यथार्थपरक समायोजना
- कूट :
 (A) (1) (2) (3) (4)
 (B) (4) (3) (2) (1)
 (C) (1) (3) (2) (4)
 (D) (4) (2) (1) (3)
10. भुगतान अवशेष को अवमूल्यन तभी सुधार सकता है जब आयातों की माँग लोच एवं निर्यातों की माँग लोच का योग हो—
 (A) एक के बराबर
 (B) एक से अधिक
 (C) एक से कम
 (D) शून्य
11. निम्नलिखित में से कौन-सा कथन कर के संबंध में सही है?
 (A) कर एक अनिवार्य भुगतान है
 (B) कर तथा फीस दोनों ही अनिवार्य भुगतान हैं
 (C) कर एक ऐच्छिक भुगतान है
 (D) कर तथा फीस दोनों ऐच्छिक भुगतान हैं
12. राष्ट्रीय ग्रामीण रोजगार गारण्टी कार्यक्रम प्रारम्भ हुआ।
 (A) फरवरी 2006 में
 (B) फरवरी 2007 में
 (C) फरवरी 2008 में
 (D) फरवरी 2009 में
13. पूर्ण प्रतियोगिता के अंतर्गत अल्पकाल में किस परिस्थिति में एक फर्म उत्पादन बंद कर देगी?
 (A) P यदि AVC से कम हो
 (B) P यदि AVC के बराबर हो

- (C) P यदि AVC से कम है परन्तु AVC से ऊँची हो
(D) P यदि AC से अधिक हो
14. भारतीय जनसंख्या की वृद्धि दर की दृष्टि से कौन सा वर्ष महान विभाजक वर्ष माना जाता है?
(A) 1901 (B) 1921
(C) 1951 (D) 1971
15. इनमें से कौन-सा सूत्र, औसत और सीमान्त आय की सहायता से माँग की लोच मापने के लिए उपयुक्त है—
(A) $e = \frac{MR}{AR - MR}$
(B) $e = \frac{AR}{TR - AR}$
(C) $e = \frac{MR}{MR - AR}$
(D) $e = \frac{AR}{AR - MR}$
16. यदि किसी वर्ष मुद्रा की आय चलन गति 3 हो तो अर्थव्यवस्था में कुल मुद्रा भंडार होगा—
(A) वास्तविक सकल राष्ट्रीय उत्पाद का 1/3
(B) 3 महीने की राष्ट्रीय आय
(C) वर्ष की मौद्रिक आय का 1/3
(D) वास्तविक फसल राष्ट्रीय उत्पाद का तीन गुना
17. हैरड के मॉडल में वांछित वृद्धि दर निर्भर करती है—
(A) बचत अनुपात पर प्रत्यक्षतः तथा पूँजी-उत्पादन अनुपात पर अप्रत्यक्षतः
(B) बचत अनुपात तथा पूँजी-उत्पादन अनुपात दोनों पर प्रत्यक्षतः
(C) बचत अनुपात पर तथा पूँजी-उत्पादन दोनों पर अप्रत्यक्षतः
(D) बचत अनुपात पर अप्रत्यक्षतः तथा पूँजी-उत्पादन अनुपात पर प्रत्यक्षतः
18. मुद्रा की सट्टा माँग को, जैसा कि कीन्स के द्वारा वर्णित है, इस प्रकार व्यक्त किया जा सकता है—
(A) $L_2 = f(r)$ (B) $L_2 = f(y)$
(C) $L_2 = f(v-s)$ (D) $L_2 = f(y, r)$
19. जे. एस. मिल के अनुसार अन्तर्राष्ट्रीय व्यापार में विनिमय दर अनुपात का निर्धारण होता है—
(A) तुलनात्मक लागत अनुपात
(B) वस्तु की माँग की लोच
(C) उपर्युक्त दोनों
(D) वस्तु की पूर्ति लोच
20. निम्नलिखित में से कौन-सा राजकोषीय नीति का संयंत्र नहीं है?
(A) परिवर्तनीय आरक्षित अनुपात
(B) करारोपण
(C) सार्वजनिक व्यय
(D) बाह्य उधार
21. फिशर का मूल समीकरण—
(A) $\frac{P}{T} = MV$ (B) $P \times MV = T$
(C) $PT = MV$ (D) $P = MV \times T$
22. IS-LM वक्र का प्रतिच्छेदन बिन्दु बताता है—
(A) वस्तु बाजार के संतुलन को
(B) मुद्रा बाजार के संतुलन को
(C) वस्तु व मुद्रा दोनों ही बाजारों के संतुलन को
(D) इनमें से किसी को भी नहीं
23. भारत में निम्न में कौन अपरिवर्त्य पत्र-मुद्रा है?
(A) एक रुपये का नोट
(B) पाँच रुपये का नोट
(C) दस रुपये का नोट
(D) सौ रुपये का नोट
24. 'क्रय शक्ति समता सिद्धान्त' प्रतिपादित किया गया था—
(A) गुस्तव कैसल द्वारा
(B) हरबर्लर द्वारा
(C) जे. एस. मिल द्वारा
(D) रिकार्डो द्वारा
25. एकाधिकारिक प्रतियोगिता का लक्षण ऐसे विक्रेताओं की अधिक संख्या का होना है, जो—
(A) स्वतंत्र व्यवहार करते हैं तथा समान वस्तुओं का उत्पादन करते हैं।
(B) स्वतंत्र व्यवहार करते हैं तथा असमान वस्तुओं का उत्पादन करते हैं।
(C) परस्पर निर्भर हैं तथा असमान वस्तुओं का उत्पादन करते हैं
(D) परस्पर निर्भर हैं तथा असमान वस्तुओं का उत्पादन नहीं करते हैं
26. किसी फर्म को अधिकतम लाभ उस स्थिति में प्राप्त होगा जब उसे सीमान्त आय मिलने लगे—
(A) AC के बराबर
(B) AVC के बराबर
(C) AFC के बराबर
(D) MC के बराबर
27. यदि स्वायत्त निवेश में वृद्धि ₹ 5,000 करोड़ हो तथा सीमान्त उपभोग प्रवृत्ति 0.08 हो, तो राष्ट्रीय आय में वृद्धि क्या होगी?
(A) ₹ 20,000 करोड़
(B) ₹ 25,000 करोड़
(C) ₹ 10,000 करोड़
(D) ₹ 30,000 करोड़
28. उपज का वह भाग जिसे कृषक बाजार में बेचते हैं—
(A) कृषि आधिक्य
(B) विक्रय योग्य आधिक्य
(C) बिक्री आधिक्य
(D) उपभोक्ता आधिक्य
29. प्रो. पी. सी. महालनोबिस का नाम जुड़ा है—
(A) प्रथम योजना से
(B) द्वितीय योजना से
(C) तृतीय योजना से
(D) चतुर्थ योजना से
30. तुलनात्मक लागत सिद्धान्त किससे सम्बन्धित है?
(A) वस्तु उत्पादन
(B) वस्तु विक्रय
(C) देशी व्यापार
(D) अन्तर्राष्ट्रीय व्यापार
31. विश्व बैंक समूह में कितने अंतर्राष्ट्रीय संगठन सम्मिलित हैं?
(A) चार (B) पाँच
(C) छः (D) सात
32. भारत की प्रथम पंचवर्षीय योजना आर्थिक विकास के किस मॉडल पर आधारित थी?
(A) प्रोफेसर पी. सी. महालनोबिस मॉडल
(B) प्रोफेसर ए. के. सेन मॉडल
(C) प्रोफेसर मनमोहन सिंह मॉडल
(D) प्रो. हैरोड-डोमर मॉडल
33. परिवर्तनशील अनुपातों का नियम उत्पादन की तीन अवस्थाओं की चर्चा करता है। उत्पादन के प्रथम चरण में—
(A) सीमान्त और औसत उत्पाद बढ़ते हैं
(B) सीमान्त उत्पाद बढ़ता है और औसत उत्पाद गिरता है
(C) औसत उत्पाद बढ़ता है और गिरना आरम्भ हो जाता है
(D) सीमान्त उत्पाद बढ़ता है और गिरना आरम्भ हो जाता है
34. व्यय-योग्य आय बराबर है—
(A) सकल राष्ट्रीय उत्पादन-घिसावट
(B) विशुद्ध राष्ट्रीय उत्पादन-अप्रत्यक्ष कर + आर्थिक अनुदान
(C) वैयक्तिक आय-वैयक्तिक प्रत्यक्ष कर
(D) उपर्युक्त में से कोई नहीं

35. 'स्टैगफ्लेशन' वह स्थिति है जिसमें निम्नलिखित विशेषताएँ देखी जाती हैं—
 (A) विस्फीति एवं बढ़ती हुई बेरोजगारी
 (B) स्फीति एवं बढ़ता हुआ रोजगार
 (C) सतत् मूल्य वृद्धि एवं बढ़ती बेरोजगारी
 (D) स्थिर रोजगार एवं विस्फीति
36. दो देशों A तथा B के मध्य समान मात्रा में पूँजी एवं श्रम से वस्तु X तथा Y का उत्पादन निम्न प्रकार से होता है—
- | वस्तुओं की इकाइयाँ | | |
|--------------------|---|---|
| | X | Y |
| देश A | 5 | 2 |
| देश B | 1 | 1 |
- ये देश उत्पादन में किस प्रकार विशिष्टता प्राप्त करेंगे तथा व्यापार करेंगे?
 (A) देश A, X वस्तु व देश B, Y वस्तु के उत्पादन में विशिष्टता प्राप्त करेंगे
 (B) देश A दोनों वस्तुओं का उत्पादन करेगा
 (C) देश B दोनों वस्तुओं का उत्पादन बराबर मात्रा में करेगा
 (D) A और B के बीच व्यापार सम्भव ही नहीं है
37. ऋण योग्य राशियों के ब्याज निर्धारण सिद्धान्त में माँग वक्र में शामिल किया जाता है—
 (A) बचत एवं साख
 (B) उपभोग संचय एवं विनियोग
 (C) निर्निवेश
 (D) उपर्युक्त में से कोई नहीं
38. सीमान्त उत्पादकता सिद्धान्त से सम्बन्धित अर्थशास्त्री हैं—
 (A) मार्शल (B) क्लार्क
 (C) हिक्स (D) उपरोक्त सभी
39. रिकार्डो के अनुसार उपज की कीमत बढ़ने से भूमि की कीमत अर्थात् लगान—
 (A) बढ़ जाता है
 (B) कम हो जाता है
 (C) शून्य हो जाता है
 (D) समान बना रहता है
40. औसत स्थिर लागत को प्राप्त किया जा सकता है—
 (A) $AFC = \frac{TFC}{TS}$ के द्वारा
 (B) $AFC = \frac{FC}{TC}$ के द्वारा
 (C) $AFC = \frac{TC}{FC}$ के द्वारा
 (D) $AFC = \frac{TFC}{TO}$ के द्वारा
41. तुलनात्मक लागत का सिद्धान्त किस पर आधारित है?
 (A) मूल्य का श्रम सिद्धान्त
 (B) वास्तविक लागत
 (C) मौद्रिक लागत
 (D) उपर्युक्त में से कोई नहीं
42. भारत में ब्रिटिश काल में किसने 'आर्थिक दोहन' के सिद्धान्त का प्रतिपादन किया था?
 (A) सी. एन. वकील
 (B) डी. टी. लकड़वाला
 (C) विनोबा भावे
 (D) दादा भाई नौरोजी
43. एक फर्म विक्रय लागतें व्यय करती हैं—
 (A) पूर्ण प्रतिस्पर्धा में
 (B) एकाधिकार में
 (C) एकाधिकारिक प्रतिस्पर्धा में
 (D) सभी बाजार अवस्थाओं में
44. निम्नलिखित में से किस एक कर को प्रगतिशील कर नहीं कहा/बनाया जा सकता है:
 (A) आय कर (B) सम्पत्ति कर
 (C) निगम कर (D) उत्पाद कर
45. निम्नलिखित में कौन एक किसी देश की व्यापार शर्तों को प्रभावित करने वाला कारक नहीं है :
 (A) प्रशुल्क
 (B) अवमूल्यन
 (C) आर्थिक संवृद्धि
 (D) स्थिर विनिमय दर
46. अन्तर्राष्ट्रीय व्यापार के प्रतिष्ठित सिद्धान्त के अनुसार दो देश व्यापार इसलिए करते हैं कि :
 (A) परिवहन लागत महत्वपूर्ण है।
 (B) समाज को श्रेष्ठ वस्तुएँ उपभोग के लिए प्राप्त होती हैं।
 (C) देश प्रशुल्क लगाते हैं।
 (D) उत्पादन की दशाएँ भिन्न-भिन्न हैं।
47. स्टॉप्लर-सैम्युलसन प्रमेय का सम्बन्ध है, प्रशुल्क के प्रभाव का :
 (A) आय वितरण पर
 (B) व्यापार शर्त पर
 (C) उपभोग पर
 (D) कीमतों पर
48. अनुभव आधारित गवेषणाओं से यह स्पष्ट होता है कि दीर्घकालीन औसत लागत वक्र का आकार होता है :
 (A) U के समान
 (B) L के समान
 (C) उल्टे 'J' के समान
 (D) 'K' आकार का
49. 'लगान किसी साधन की स्थानान्तरण आय से अतिरिक्त प्राप्त होने वाली आय को कहते हैं।' यह विचारावलम्ब है :
 (A) डी. रिकार्डो का
 (B) ए. मार्शल का
 (C) जे.एस. मिल का
 (D) जे. रॉबिन्सन का
50. ओहलिन और हेक्शाचर के अनुसार, वस्तुओं के सापेक्षिक मूल्यों में अन्तर का सबसे महत्वपूर्ण कारण तथा देशों के मध्य व्यापार होने का कारण है :
 (A) साधन सम्पदा में अन्तर
 (B) तकनीक में अन्तर
 (C) रुचियों में अन्तर
 (D) माँग की दशाओं में अन्तर
51. एक आदर्श माँग सारणी में मांगी गई मात्रा में परिवर्तन :
 (A) मूल्य के साथ प्रत्यक्ष रूप से होता है
 (B) मूल्य के अनुपात में होता है
 (C) मूल्य के विलोमानुपात में होता है
 (D) मूल्य पर आश्रित नहीं होता है
52. आर्थिक संवृद्धि के सिद्धान्त में 'चाकू की धार' के विचार का प्रयोग निम्नलिखित में से किस प्रारूप में हुआ है :
 (A) रोस्टोव (B) हैरोड-डोमर
 (C) सोलो (D) कैल्डोर
53. निम्नलिखित में से कौन-सा सिद्धान्त कहता है, कि 'ब्याज विशुद्ध रूप से एक मौद्रिक चर है' :
 (A) ऋण-योग्य कोष सिद्धान्त
 (B) तरलता अधिमान सिद्धान्त
 (C) बचत-निवेश सिद्धान्त
 (D) त्याग सिद्धान्त
54. 'न्यूनतम क्रांतिक प्रयास' सिद्धान्त में आय बढ़ने के पश्चात् जनसंख्या बढ़ने का कारण है :
 (A) ज्यादा बड़े परिवार की लालसा
 (B) मृत्युदर का कम होना
 (C) दूसरे देशों से प्रवासन
 (D) बेहतर आहार

55. 'असंतुलित विकास' प्राक्कलन इस मान्यता पर बनाया गया है कि :

- (A) विस्तार विभिन्न दिशाओं में एक साथ होता है
 (B) पूंजी और कुशल श्रम की पूर्ति दुर्लभ है
 (C) श्रम और पूंजी की पूर्ति असीमित है
 (D) विकासशील देशों में विकास दर की उच्चतम सीमा है

56. कथन (A) : भारतीय कृषि अभी भी श्रम शक्ति के बड़े भाग को खपाती है।

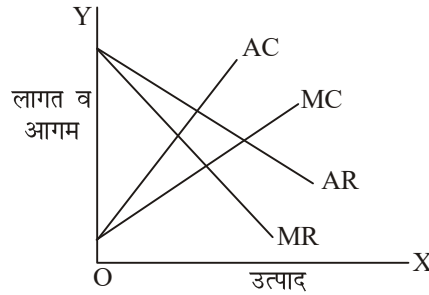
कारण (R) : कृषि क्षेत्रक में रोजगार अवशोषण लोच निरंतर बढ़ी है।

उपर्युक्त के संदर्भ में निम्न में से कौन-सा एक सही है?

- (A) (A) तथा (R) दोनों सही हैं एवं (R), (A) की सही व्याख्या है।
 (B) (A) तथा (R) दोनों सही हैं परन्तु (R), (A) का सही व्याख्या नहीं है।

- (C) (A) सही है, परन्तु (R) गलत है।
 (D) (A) गलत है, परन्तु (R) सही है।

57. नीचे दिये आरेख में कौन एक त्रुटिपूर्ण दिखाया गया है?



- (A) AC (B) MC
 (C) AR (D) MR

58. NABARD का प्रमुख कार्य है—

- (A) जनता को ऋण प्रदान करना
 (B) जनता से जमाएं स्वीकार करना

- (C) ग्रामीण क्षेत्र के विकास के लिए व्यापारिक बैंकों तथा क्षेत्रीय ग्रामीण बैंकों को ऋण प्रदान करना
 (D) सरकारी प्रतिभूतियों में सौदा करना

59. अधिकतम सामाजिक लाभ का नियम सम्बन्धित है—

- (A) करारोपण से
 (B) सार्वजनिक व्यय से
 (C) सार्वजनिक ऋण से
 (D) करारोपण और सार्वजनिक व्यय दोनों से

60. एकाधिकारात्मक प्रतिस्पर्धा में एक फर्म का दीर्घकालीन सन्तुलन बनता है—

- (A) दीर्घकालीन औसत लागत वक्र के न्यूनतम बिन्दु पर
 (B) दीर्घकालीन औसत लागत वक्र के गिरते हुए खण्ड में
 (C) दीर्घकालीन औसत लागत वक्र के उठते हुए खण्ड में
 (D) जब कीमत सीमान्त लागत के बराबर है

व्याख्यात्मक हल

इतिहास

1. (A) सैन्धव सभ्यता की खोज सर्वप्रथम 1921 ई. में हड़प्पा नामक पुरास्थल में की गई थी, इसीलिए सैन्धव सभ्यता को हड़प्पा सभ्यता के नाम से भी जाना जाता है। हड़प्पा नामक पुरास्थल पंजाब (पाकिस्तान) प्रान्त के शाहीवाल जिले में रावी नदी के बायें तट पर अवस्थित है।
 2. (A) कोल का कथन है कि श्रेणी समाजवाद समष्टिवाद तथा श्रमिक संघवाद का समन्वय है। समष्टिवाद केवल उपभोक्ताओं के हित को ध्यान में रखकर उत्पादन प्रणाली का पुनर्निर्माण करता है और श्रमिक संघवाद उत्पादों के हित को एकमात्र महत्व देता है। यह समष्टिवाद की भाँति राज्य को न तो शक्तिशाली बनाता है और न संघवादियों की भाँति राज्य का उन्मूलन चाहता है।
 3. (B) हड़प्पा सभ्यता का उत्कर्ष काल 2250-1750 ई. पू. था। तिथि निर्धारण इस प्रकार है—

तिथि निर्धारण	विद्वान्
3250 – 2750 ई. पूर्व	जॉन मार्शल
2800 – 2500 ई. पूर्व	अर्नेस्ट मैके
3500 – 2700 ई. पूर्व	माधोस्वरूप वक्स
2350 – 1700 ई. पूर्व	सी.जे. गैड
2500 – 1500 ई. पूर्व	मार्टिंजर ह्वीलर
2000 – 1500 ई. पूर्व	फेयर सर्विस

रेडियो कार्बन C-14 जैसी नवीन पद्धति के द्वारा हड़प्पा सभ्यता की सर्वमान्य तिथि 2500 ई. पू. से 1750 ई. पू. को माना जाता है।

4. (A) उत्तरी भारत में नव-पाषाणकाल के पुरावेष जम्मू कश्मीर प्रदेश में स्वात घाटी में स्थित पुरास्थलों से प्राप्त हुए हैं। प्रमुख पुरास्थलों में बुरजहाम, गुफकराल तथा मार्तण्ड का उल्लेख किया जा सकता है।
 5. (C) गयासुद्दीन बलबन (1266-1286 ई.) इल्बारि जाति का व्यक्ति था, जिसने एक नये राजवंश 'बलबनी वंश' की स्थापना की थी। गयासुद्दीन बलबन गुलाम वंश का नवाँ सुल्तान था। बलबन मूलतः सुल्तान इल्तुतमिश का तुर्की गुलाम था। बलबन को ख्वाजा 'जमालुद्दीन बसरी' नाम का एक व्यक्ति खरीद कर 1232-33 ई. में दिल्ली लाया था। इल्तुतमिश ने ग्वालियर को जीतने के उपरान्त बलबन को खरीद लिया। अपनी योग्यता के कारण ही बलबन इल्तुतमिश के समय में, विशेषकर रजिया सुल्तान के समय में 'अमीर-ए-शिकार', मुइजुद्दीन बहरामशाह के समय में 'अमीर-ए-आखूर', अलाउद्दीन मसूद के समय में 'अमीर-ए-हाजिब' एवं सुल्तान नसीरुद्दीन महमूद के समय में 'अमीर-ए-हाजिब' व नाइन के रूप में

राज्य की सम्पूर्ण शक्ति का केन्द्र बन गया। बलबन दिल्ली का प्रथम सुल्तान था जिसने दरबार में गैर-इस्लामी प्रथाओं का प्रचलन किया। उसने दरबार में सिजदा (घुटने पर बैठकर सिर झुकाना) व पायोबोस (सुल्तान का चरण चुम्बन) की प्रथा प्रारम्भ की। दरबार में उसने प्रत्येक वर्ष ईरानी नौरोजे मनाने की प्रथा आरम्भ की। अपने व्यक्तिगत जीवन में भी उसने फारस के रीति रीवाजों का अनुसरण किया।

6. (A) सिन्धु सभ्यता के लोग देवियों और देवताओं दोनों की पूजा करते थे। सिन्धु सभ्यता से मन्दिर, महल आदि नहीं मिले हैं। इस सभ्यता में मातृशक्ति की पूजा सर्वप्रधान थी क्योंकि सैन्धव सभ्यता से स्त्री मरण्यमूर्तियाँ अधिक मिली हैं। सिन्धु सभ्यता में पशुपति पूजा भी प्रचलित थी।
 7. (A) ब्राह्मण पिता तथा वैश्य माता से उत्पन्न पुत्र अम्बष्ठ में वर्गीकृत किया जाता था।
 8. (C) ब्राह्मण पुराण में शैव सम्प्रदाय की संख्या चार बतायी गई है—

1. शैव 2. पाशुपत
 3. कापालिक 4. कालामुख

पाशुपत सम्प्रदाय शैवों का सर्वाधिक प्राचीन सम्प्रदाय है। इसका विवरण महाभारत में मिलता है। इस सम्प्रदाय के सिद्धान्त के तीन अंक हैं—पति (स्वामी), पशु (आत्मा),

- पाश (वचन)। इसके संस्थापक लकुलीश या नकुलीश थे, जिन्हें भगवान शिव के 18 अवतारों में से एक माना जाता था। इस सम्प्रदाय के अनुयायियों को पंचाधिक कहा गया। इस मत का प्रमुख सैद्धांतिक ग्रन्थ 'पाशुपत सूत्र' है।
9. (D) मौर्य प्रशासन में माप और तौल का अध्यक्ष पौतवाध्यक्ष था। अर्थशास्त्र में 28 अध्यक्षों का विवरण मिलता है, जो विभिन्न विभागों के अध्यक्ष के रूप में मन्त्रियों के नीचे काम करते थे। इन अध्यक्षों में प्रमुख थे—
- पण्याध्यक्ष — वाणिज्य का अध्यक्ष
सूनाध्यक्ष — बूचड़खाने का अध्यक्ष
आकाराध्यक्ष — खानों का अध्यक्ष
पौतवाध्यक्ष — माप-तौल का अध्यक्ष
गणिकाध्यक्ष — वेश्याओं का अध्यक्ष
सीताध्यक्ष — कृषि विभाग का अध्यक्ष
पत्तनाध्यक्ष — बन्दरगाहों का अध्यक्ष
लौहाध्यक्ष — धातु का अध्यक्ष
कुप्याध्यक्ष — वन सम्पत्ति अध्यक्ष
सूत्राध्यक्ष — कपड़े का अध्यक्ष
विविताध्यक्ष — चरागाहों का अध्यक्ष
10. (D) चन्द्रगुप्त मौर्य का प्राचीनतम अभिलेखीय उद्घरण रुद्रदामन का जूनागढ़ शिलालेख में मिलता है।
11. (C) मौर्य प्रशासन में 'रूपदर्शक' सिक्कों के परीक्षक को कहा जाता था।
12. (A) **मुद्रा राजवंश**
1. पण — मौर्य काल
2. तोल — गुप्त काल
3. काकिनी — गुप्त काल
4. दीनार (स्वर्ण सिक्का) — गुप्त काल
13. (C) प्राचीन तमिल ग्रन्थ 'तोलकाप्पियम' व्याकरण से सम्बन्धित है। इसके रचनाकार तोलकाप्पियर थे। इसमें तीन खण्ड हैं। यह धर्म, अर्थ, काम, मोक्ष की नियमावली भी है।
14. (D) कनिष्क ने चरक को संरक्षण प्रदान किया था। कनिष्क कला और विद्वता का आश्रयदाता था। इसके दरबार में अश्वघोष (साहित्यकार), नागार्जुन (वैज्ञानिक), वसुमित्र, चरक (चिकित्सक) इत्यादि थे।
15. (C) शुंग शासक अग्निमित्र कालिदास की कृति 'मालविकाग्निमित्रम्' का नायक था। चौथी शताब्दी के उत्तरार्द्ध एवं पाँचवीं शताब्दी के पूर्वार्द्ध में कालिदास द्वारा रचित इस संस्कृत ग्रन्थ से पुष्पमित्र शुंग एवं उसके पुत्र अग्निमित्र के समय के राजनीतिक घटनाचक्र तथा शुंग एवं यवन संघर्ष का उल्लेख मिलता है।
16. (D) चतुर्थ बौद्ध सभा कनिष्क के शासनकाल में प्रथम शताब्दी ई. के कश्मीर के कुण्डलवन में आयोजित की गई थी। इसके अध्यक्ष वसुमित्र एवं उपाध्यक्ष अश्वघोष थे। इस बौद्ध सभा में 'विभाषशास्त्र' नामक टीका का संकलन किया गया तथा बौद्ध धर्म का दो सम्प्रदायों हीनयान एवं महायान में विभाजन हो गया।
17. (B) संगम काल में तमिल भाषा में महाभारत कुट्टन ने लिखा था।
18. (D) गान्धार (अब अफगानिस्तान में) गुप्त-पूर्व काल में ऊनी वस्त्र उत्पादन का प्रमुख केन्द्र था।
19. (B) प्रसिद्ध बौद्ध लेखक हरिभद्र पाल शासक धर्मपाल के दरबार में था। धर्मपाल एक उत्साही बौद्ध था। उसके लेखों में उसे 'परम सौगात' कहा गया है। उसने विक्रमशिला तथा सोमपुरी (पहाड़पुर) में प्रसिद्ध विहारों की स्थापना की। तारानाथ के अनुसार उसने 50 धार्मिक विद्यालयों की स्थापना करवायी थी, किन्तु राजा के रूप में उसमें धार्मिक असहिष्णुता एवं कट्टरता नहीं थी।
20. (C) प्रसिद्ध व्यापारिक मार्ग उत्तरापथ मथुरा एवं तक्षशिला स्थानों को जोड़ता था।
21. (D) अनन्तवर्मन ने अपने बारबरा गुफा अभिलेख में अपने पिता को सामन्त चूड़ामणि के नाम से उद्धृत किया है।
22. (A) मोटूपल्ली बंदरगाह पूर्वीतट का बंदरगाह है। मुजिरिस, सुर्पारक एवं कल्याण भारत के पश्चिमी तट पर अवस्थित बन्दरगाह थे।
23. (C) हड़प्पा सभ्यता में इस बात का साक्ष्य मिला है कि हड़प्पा वासियों ने पशुपति का सम्मान करना आरम्भ कर दिया था। हड़प्पा सभ्यता के मोहनजोदड़ो से प्राप्त एक मुहर पर योगी की मुद्रा में एक व्यक्ति बैठा हुआ है। यह बकरी, हाथी, शेर तथा हिरण से घिरा हुआ है। विशेषज्ञों ने इसे पशुपति शिव माना है। जॉन मार्शल के अनुसार इस सभ्यता के लोग पशुपति शिव की आराधना करते थे।
24. (C) कुँए से पानी को ऊपर निकालने का एक उपकरण था। जिसका उपयोग खेत की सिंचाई के लिए होता था।
25. (B) दहशाला भूमि व्यवस्था को बन्दोबस्त व्यवस्था भी कहा जाता था। वास्तविक उत्पादन, स्थानीय कीमतें, उत्पादकता आदि पर उनकी सूचना के आधार पर अकबर ने 1580 ई. में 'दहशाला' नाम की नवीन प्रणाली का प्रारम्भ किया। इस प्रणाली के अन्तर्गत राजा टोडरमल ने अलग-अलग फसलों पर नकद के रूप में वसूल किए जाने वाले लगान का 1571 से 1580 के मध्य करीब 10 वर्ष का औसत निकालकर उस औसत का एक-तिहाई (1/3) भू-राजस्व के रूप में निश्चित किया। कालान्तर में इस प्रणाली में सुधार के अन्तर्गत न केवल स्थानीय कीमतों को आधार बनाया गया, बल्कि कृषि उत्पादन वाले परगनों को विभिन्न कर इलाकों में बाँटा गया। अब किसान को भू-राजस्व स्थानीय कीमत एवं स्थानीय उत्पादन के अनुसार देना होता था। इस आइने दहशाला व्यवस्था को 'टोडरमल बन्दोबस्त' भी कहा जाता था।
26. (B) विजयनगर साम्राज्य की स्थापना 1336 ई. में हरिहर तथा बुक्का नामक दो भाइयों ने की थी। हरिहर तथा बुक्का प्रारम्भ में काकतीय राजवंश के अधीन सामन्त थे तथा कालान्तर में काम्पिल्य राज्य के मन्त्री बने। 1328 ई. में काम्पिल्य अभियान में मुहम्मद बिन तुगलक दोनों को बन्दी बनाकर दिल्ली लाया तथा इस्लाम ग्रहण करने को मजबूर किया। इनके गुरु माधव विद्यारण्य ने इन दोनों को पुनः हिन्दू धर्म में दीक्षित किया। अपने अन्य भाइयों की सहायता से हरिहर और बुक्का ने विजयनगर साम्राज्य की नींव डाली।
27. (A) महाराष्ट्र में वरकरी पन्थ की स्थापना नामदेव ने की थी। सगुण ब्रह्म के उपासक नामदेव ने मोक्ष प्राप्ति के लिए भक्ति के मार्ग को बताया। वे महाराष्ट्र में भक्ति आन्दोलन के अग्रणी नेता थे। उन्होंने अपना उपदेश (सन्देश) हिन्दी एवं मराठी भाषा में कविता लिखाकर जनसामान्य तक पहुँचाया। उन्होंने अन्धविश्वास, तीर्थयात्रा, धार्मिक भेदभाव आदि का विरोध किया। महाराष्ट्र के अन्य धार्मिक नेता ज्ञानेश्वर, हेमाद्रि, चक्रधर, रामनाथ, तुकाराम इत्यादि थे।
28. (B) देवराय II ने 'गजबेटकर' की उपाधि धारण की। गजबेटकर का अर्थ 'हाथियों का शिकारी' होता है। उन्होंने बहमनियों की बराबरी करने के लिए सेना में मुसलमानों को भर्ती किया था। इटली के यात्री निकालोकॉण्टी ने 1420 ई. में तथा फारस के दूत अब्दुर्रज्जाक ने 1443 ई. में इसी के शासन काल में विजयनगर का

भ्रमण किया। पुर्तगाली यात्री नूनिज ने भी इस काल का वर्णन किया।

29. (A) मराठा साम्राज्य के पेशवा बाजीराव I ने हिन्दू पद-पादशाही की उपाधि धारण की थी। बालाजी विश्वनाथ की मृत्यु के बाद शाहू ने इसके बड़े लड़के बाजीराव प्रथम को अपना अगला पेशवा बनाया। यह विस्तारवादी प्रकृति का आदमी था। इसने हिन्दू जाति की कीर्ति को विस्तृत करने के लिए ही हिन्दू पादशाही के आदर्श को फैलाने का प्रयत्न किया। बाजीराव ने मुगल साम्राज्य की कमजोर हो रही स्थिति का फायदा उठाने के लिए शाहू को उत्साहित करने के लिए कहा कि—“आओ हम इस पुराने वृक्ष के खोखले तने पर प्रहार करें, शाखाएँ तो स्वयं ही गिर जाएँगी, हमारे प्रयत्नों से मराठा पताका कृष्णा नदी से अटक तक फहराने लगेगी।” उत्तर में शाहू ने कहा—“निश्चित रूप से ही आप इसे हिमालय के पार गाड़ देंगे। निःसन्देह आप योग्य पिता के योग्य पुत्र हैं।”
30. (C) मुगल काल में तनब भू-मापन का एक उपकरण था। यह बास की छड़ियों से जुड़ी लौ छल्ले युक्त था। सोलहवीं शताब्दी में आमतौर पर इसका इस्तेमाल किया जाता था। इससे जमीन का क्षेत्र निर्धारण किया जाता था, जिसे ‘पैमाइश’ कहा जाता था।
31. (C) मनसबदारों को वेतन नकद एवं जागीर दोनों में ही देने की व्यवस्था थी। ऐसे मनसबदार, जिन्हें मुद्रा के रूप में वेतन दिया जाता था, उन्हें अमीर कहा जाता था। कार्यकाल के समय मनसबदारों के मरने पर उसकी सम्पत्ति को जब्त कर लिया जाता था। मनसबदारों की जागीरें एक प्रान्त से दूसरे प्रान्त में स्थानान्तरित कर दी जाती थीं। ऐसी जागीरों को ‘वतन जागीर’ भी कहा जाता था। अकबर के समय कुल मनसबदारों की संख्या लगभग 1803 थी जो औरंगजेब के समय बढ़कर 14,449 हो गई थी। मनसब अरबी भाषा का एक शब्द है जिसका अर्थ पद होता है।
32. (B) औरंगजेब के समय अमीन जजिया का संग्रह करता था।
33. (D) सिन्धु सभ्यता के लोग लोहे से परिचित नहीं थे। सिन्धु सभ्यता में ताँबा, सोना, चाँदी तथा कीमती पत्थर आदि धातुएं प्रचलन में थीं। लोहे को वैदिक काल में कृष्ण अयस् कहा जाता था। सिन्धु सभ्यता एक कांस्ययुगीन सभ्यता थी। हड़प्पा काल में ताँबा राजस्थान से, टिन, सोना, चाँदी

अफगानिस्तान से तथा रत्न दक्षिण भारत से मँगाये जाते थे।

34. (A) मुगल मन्त्री दीवान वेतनाधिकारी प्रमुख था। यह एक फारसी शब्द है। इसका नियन्त्रण राजस्व एवं वित्तीय विभागों पर होता था। अकबर के समय में उसका वित्त विभाग दीवान मुजफ्फर खाँ, राजा टोडरमल एवं ख्वाजा शाह मंसूर के अधीन करीब 23 वर्ष तक रहा। जहाँगीर के काल में ग्यासबेग, एल्मादुद्दौला दीवान के पद पर रहे। शाहजहाँ के समय अफजल खाँ, इस्लाम खान एवं सादुल्ला खाँ के अधीन राजस्व विभाग 32 वर्ष तक रहा। औरंगजेब के समय में ‘असद खान’ ने सर्वाधिक 31 वर्ष तक दीवान के पद पर कार्य किया। दीवान या वजीर के निरीक्षण में कार्य करने वाले मुख्य विभाग दीवान-ए-खालसा (खालसा भूमि के लिए), दीवान-ए-तन (नकद तनखाओं), दीवान-ए-तवजिह (सैन्य लेखा-जोखा के लिए), दीवान-ए-जागीर (राजस्व के कार्यों के लिए दिया जाने वाला वेतन), दीवान-ए-वद्यताल (मीर सामान के विभाग के लिए), इत्यादि थे।
35. (C) भारत सरकार अधिनियम 1919 के तहत प्रान्तों में द्वैध शासन की स्थापना की गई थी जिसके अन्तर्गत प्रान्तीय सरकार के सभी विषयों को हस्तान्तरित तथा सुरक्षित नामक दो श्रेणियों में विभाजित कर दिया गया। सुरक्षित मामले गवर्नर द्वारा अपने कार्यकारिणी परिषद् के सदस्यों के सहयोग से सम्पादित किए जाते थे, जबकि हस्तान्तरित मामलों का प्रशासन गवर्नर लोकप्रिय मन्त्रियों के सहयोग से चलाता था। पुलिस, जेल, भू-राजस्व, सिंचाई तथा वन जैसे विषय सुरक्षित श्रेणी में रखे गए जबकि स्थानीय स्वशासन, शिक्षा, समाज कल्याण, सार्वजनिक स्वास्थ्य, कृषि तथा उद्योग जैसे-विषय हस्तान्तरित श्रेणी में रखे गए हैं।
36. (A) सर थॉमस मुनरो ने मद्रास प्रेसिडेन्सी की स्थापना की थी, 1639 ई. में अंग्रेजों ने मद्रास को पट्टे पर लेकर कारखाने की स्थापना की। साथ ही कारखाने की किलेबन्दी करके उसे फोर्ट-सेन्ट जॉर्ज का नाम दिया।
37. (D) बक्सर के युद्ध में मीर कासिम की सेना को पराजित करने वाला अंग्रेजी सेना का अध्यक्ष **मेजर मुनरो** था। वह युद्ध 22 अक्टूबर 1764 ई. में हुआ था। इस युद्ध में

एक ओर मुगल सम्राट शाह आलम द्वितीय, अवध का नवाब शुजाउद्दौला तथा मीर कासिम थे तो दूसरी ओर अंग्रेजी सेना का नेतृत्व उनका कुशल सेनापति कैप्टन मुनरो कर रहा था। दोनों सेनाएँ बिहार में बलिया से लगभग 40 किमी दूर ‘बक्सर’ नामक स्थान पर आमने-सामने हुईं। लगभग तीन घण्टे में ही युद्ध का निर्णय हो गया जिसकी बाजी अंग्रेजों के हाथ में रही।

38. (B) आर्य समाज के संस्थापक स्वामी दयानन्द सरस्वती थे। उन्होंने बम्बई में 10 अप्रैल 1875 ई. में आर्य समाज की स्थापना की थी। इसका उद्देश्य वैदिक धर्म को पुनः शुद्ध रूप में स्थापित करने का प्रयास करना, भारत को धार्मिक, सामाजिक व राजनीतिक रूप से एक सूत्र में बाँधने का प्रयत्न एवं पाश्चात्य प्रभाव को समाप्त करना इत्यादि था। दयानन्द द्वारा चलाए गए शुद्धि आन्दोलन के अन्तर्गत उन लोगों को पुनः हिन्दू धर्म में आने का मौका मिला जिन्होंने किसी कारणवश इस्लाम धर्म स्वीकार कर लिया था।
- ‘वेलेण्टाइन शिरोल’ ने आर्य समाज को भारतीय अशान्ति का जन्मदाता कहा था।
39. (C) **ट्रेड यूनियन स्थापना वर्ष**
- | | |
|-------------------------------------|------|
| 1. बम्बई मिलहैण्ड एसोसिएशन | 1884 |
| 2. कोलकाता प्रिन्टर्स यूनियन | 1905 |
| 3. मद्रास लेबर यूनियन | 1918 |
| 4. अहमदाबाद टेक्सटाइल लेबर एसोसिएशन | 1920 |
| 5. कांग्रेस इण्डिया ट्रेड यूनियन | 1920 |
| 6. ऑल इण्डिया ट्रेड यूनियन फेडरेशन | 1929 |
| 7. जमशेदपुर लेबर एसोसिएशन | 1925 |
- आधुनिक भारत का पहला ट्रेड यूनियन मद्रास में लेबर यूनियन है जिसकी स्थापना बी.पी. वाडिया ने 1918 ई. में की थी।
40. (B) रैयतवाड़ी भूमि कर व्यवस्था को सर्वप्रथम 1792 ई. में थॉमस मुनरो ने मद्रास के बारामहल जिले में लागू किया था। थॉमस मुनरो जिस समय मद्रास का गवर्नर था, उस समय इसके कुल उपज के तीसरे भाग को भूमि कर का आधार मान कर मद्रास में इस व्यवस्था को लागू किया गया। बम्बई में 1835 ई. में लेफिटेनेन्ट बिनगेट

के भूमि-सर्वेक्षण के आधार पर रैयतवाड़ी व्यवस्था लागू की गई। इसमें भूमि की उपज की आधी मात्रा सरकारी लगान के रूप में निश्चित की गई। रैयतवाड़ी व्यवस्था में प्रत्येक पंजीकृत भूमिदार भूमि का स्वामी होता था। यही सरकार का लगान देने के लिए उत्तरदायी होता था। इसके पास भूमि को रेहन रखने व बेचने का अधिकार होता था। इस व्यवस्था के अन्तर्गत सरकार का रैयत से सीधा सम्पर्क होता था। यह व्यवस्था मद्रास, बम्बई एवं असम अधिकांश भागों में लागू की गई थी।

41. (C) पुर्तगालियों ने भारत को तम्बाकू फसल से पहली बार परिचय कराया था। भारत के साथ व्यापार के लिए नया मार्ग खोजने का श्रेय पुर्तगालियों को जाता है। 1497 ई. में पुर्तगाली नाविक वास्को-डि-गामा ने लिस्बन से अपनी यात्रा प्रारम्भ की तथा केप ऑफ गुड होप होते हुए भारत में समुद्र तटीय नगर कालीकट में 1498 ई. में समाप्त की। कालीकट में राजा जमोरिन ने वास्को-डि-गामा का स्वागत किया था। भारत में तम्बाकू का पौधा पुर्तगालियों द्वारा 1508 ई. में लाया गया था। वर्तमान समय में तम्बाकू को भारतीय कृषि में महत्वपूर्ण स्थान प्राप्त है। यह सरकार के राजस्व का एक महत्वपूर्ण स्रोत है।
42. (B) ईश्वरचन्द्र विद्यासागर के प्रयास से विधवा पुनर्विवाह अधिनियम 1856 में पारित हुआ जिसके फलस्वरूप विधवा विवाह को मान्यता दे दी गई। यह अधिनियम लॉर्ड डलहौजी के कार्यकाल में पारित हुआ था। लॉर्ड डलहौजी का कार्यकाल 1848-1856 ई. तक था।
43. (B) 'गुलामगिरी' पुस्तक ज्योतिबा फुले ने लिखी थी। वे 19वीं सदी के महान् समाज सुधारक थे। वे अछूत जाति के थे तथा सामाजिक समानता के लिए संघर्ष करने वाले आरम्भिक सुधारकों में से थे। वे स्त्रियों की शिक्षा के प्रबल समर्थक थे तथा 1848 ई. में अपनी पत्नी सावित्री देवी के सहयोग से उन्होंने निम्न वर्ग की बालिकाओं के लिए पूना में विद्यालय स्थापित किया।
44. (D) तमिल पत्रिका कुदी अरासू के संस्थापक ई. वी. रामास्वामी नायकर थे।
45. (A) भारत सरकार अधिनियम, 1935 के द्वारा भारतीयों को प्रान्तीय शासन प्रबन्ध का अधिकार दिया गया। परिणामस्वरूप 1937 ई. में प्रान्तीय विधान सभा के चुनाव हुए। कांग्रेस को संयुक्त प्रान्त, मद्रास, मध्य

प्रदेश, बरार, उड़ीसा, बिहार में पूर्ण बहुमत प्राप्त हुआ। कांग्रेस ने इस आश्वासन पर कि गवर्नर बिना वजह हस्तक्षेप नहीं करेंगे 8 प्रान्तों में अपनी सरकार बनाई एवं सिन्ध, सीमा प्रान्त तथा मराठा में मिला-जुला मन्त्रिमण्डल बना।

46. (C) भारतीय राष्ट्रीय कांग्रेस के 1929 ई. में लाहौर में आयोजित अधिवेशन में एक प्रस्ताव पारित कर कांग्रेस ने 'पूर्ण स्वराज्य' का अपना लक्ष्य घोषित किया था। इस अधिवेशन की अध्यक्षता पं. जवाहरलाल नेहरू ने की थी। 31 दिसम्बर, 1929 को रात के 12 बजे जवाहरलाल नेहरू ने रावी नदी के तट पर अपार जनसमूह के मध्य नये तिरंगे झण्डे को फहराया था। अधिवेशन में 26 जनवरी, 1930 को प्रथम स्वाधीनता दिवस के रूप में मनाने का निश्चित किया गया। इसी के साथ प्रत्येक वर्ष 26 जनवरी को स्वतंत्रता दिवस के रूप में मनाये जाने की परम्परा शुरू हुई।
47. (D) अभिनव भारत समिति (यंग इंडिया सोसाइटी) 1904 में विनायक दामोदर सावरकर और उनके भाई गणेश दामोदर सावरकर द्वारा स्थापित एक गुप्त समाज था।
48. (A) बंगाल का विभाजन सन् 19 जुलाई 1905 में लॉर्ड कर्जन के आदेश के आधार पर किया गया। साइमन आयोग 1928 में भारत आया। इसका मुख्य कार्य, भारत शासन अधिनियम, 1919 के व्यावहारिकता और सफलता की जाँच करना था। जब वह भारत आया, तो उस समय भारत के वायसराय लॉर्ड-इरविन थे। भारत शासन अधिनियम, 1919 को मान्टेग्यू चेम्सफोर्ड सुधार के नाम से जाना जाता है।
49. (C) राजा राममोहन राय प्रथम भारतीय थे जिन्होंने सर्वप्रथम भारतीय समाज में व्याप्त मध्ययुगीन बुराइयों के विरोध में आन्दोलन चलाया। 1815 ई. में हिन्दू धर्म के एकेश्वरवादी मत के प्रचार हेतु उन्होंने **आत्मीय सभा** का गठन किया। **20 अगस्त, 1828** को राजाराम मोहन राय ने ब्रह्म समाज की स्थापना की इस समाज का मुख्य उद्देश्य एकेश्वरवाद की उपासना, मूर्तिपूजा का विरोध, पुरोहितवाद का विरोध, अवतारवाद का खण्डन आदि था।
50. (C) 22 मार्च, 1947 को भारत के 34वें और अन्तिम गवर्नर जनरल लॉर्ड माउण्टबेटन, लॉर्ड बैवेल के स्थान पर

आए जिनका एकमात्र उद्देश्य भारत को अतिशीघ्र स्वतन्त्रता प्रदान करना था और इसी के उपलक्ष्य में माउण्टबेटन योजना बनाई जिसे अधिनियमित कर, भारतीय स्वतन्त्रता अधिनियम, 1947 पारित किया गया।

51. (B) खिलाफत आन्दोलन का समर्थन मदनमोहन मालवीय ने नहीं किया था। खिलाफत आन्दोलन भारतीय मुसलमानों का मित्र राष्ट्रों के विरुद्ध विशेषकर ब्रिटेन के खिलाफ टर्की के खलीफा के समर्थन में आन्दोलन था। 17 अक्टूबर, 1919 में समूचे देश में खिलाफत दिवस मनाया गया। 23 नवम्बर, 1919 को हिन्दू और मुसलमानों की एक संयुक्त कॉन्फ्रेंस हुई, जिसकी अध्यक्षता महात्मा गाँधी ने की।
52. (D) इल्बर्ट बिल को वर्ष 1883 में ब्रिटिश वायसराय लॉर्ड रिपन के कार्यकाल के दौरान लाया गया। इस विधेयक का नाम कोर्टनी इल्बर्ट के नाम पर रखा गया, जो वायसराय के भारत परिषद् के कानूनी सलाहकार थे। इस बिल के अन्तर्गत जिला स्तर के भारतीय न्यायाधीश को ब्रिटिश मुलाजिमों से सम्बन्धित मुकदमा सुनने का हक दिया जाना था, लेकिन इस प्रस्ताव को लेकर भारत में रह रहे ब्रिटिश नागरिकों ने इसका विरोध किया। विरोध के बावजूद भी सीमित परिवर्तनों के साथ (तोड़-मरोड़कर) इसे पारित किया गया। यह बिल भारत न्यायाधीशों को सम्पूर्ण सिविल एवं दाण्डिक अधिकार देने की बात नहीं करता है।
53. (D) स्वराज का शाब्दिक अर्थ होता है 'स्वशासन' या 'अपना राज्य'। महात्मा गाँधी ने सर्वप्रथम वर्ष 1920 में कहा कि, "मेरा स्वराज भारत के लिए संसदीय लोकतन्त्र की माँग है, जो वयस्क मताधिकार पर आधारित होगा।" उन्होंने स्वराज को सत्य, अहिंसा एवं सत्याग्रह के साथ जोड़ा। गाँधीजी के अनुरूप स्वराज का अर्थ केवल राजनीतिक स्तर पर विदेशी शासन ने स्वाधीनता प्राप्त करना ही नहीं, अपितु इसमें सांस्कृतिक एवं नैतिक स्वाधीनता का विचार भी निहित है। उन्होंने 'स्वराज' प्राप्ति के लिए समय एवं धैर्य दोनों पर बल दिया।
54. (B) **4 फरवरी, 1916** को महामना मदनमोहन मालवीय के नेतृत्व में **बनारस हिन्दू विश्वविद्यालय की स्थापना** हुई। महात्मा गाँधी ने उद्घाटन समारोह के दौरान

अपने भाषण में इस बात पर बल दिया कि हमारी मुक्ति केवल किसानों से हो सकती है, न कि वकील, डॉक्टर, धनी अभिजात्य वर्ग तथा जमींदारों के द्वारा। उन्होंने भारतीय अभिजात्य वर्गों पर आरोप लगाया कि वे मजदूरी करने वाले गरीबों के प्रति चिन्तित नहीं रहते हैं, केवल उनका शोषण करते हैं। यह आरोप उन्होंने विभिन्न स्थलों पर यात्रा करके, किसानों की दयनीय स्थिति को देखकर लगाया।

55. (D) नमक/डाण्डी मार्च महात्मा गाँधी एवं उनके द्वारा चुने गए 78 सत्याग्रहियों के साथ 12 मार्च, 1930 को प्रारम्भ हुआ। नमक सत्याग्रह का विवरण अमेरिकी एवं यूरोपियन पत्रकारों ने व्यापक स्तर पर दिया। अमेरिकी पत्रकार वेब मिलर ने इसका आँखों देखा हाल प्रस्तुत किया। यह पहली राष्ट्रवादी घटना थी, जिसके अन्तर्गत महिलाओं ने व्यापक स्तर पर भाग लिया।
56. (C) आर्य समाज की स्थापना 10 अप्रैल, 1875 को स्वामी दयानन्द सरस्वती के नेतृत्व में बम्बई में हुई थी। इसका मुख्य बल जाति व्यवस्था को तोड़ना तथा सभी हिन्दुओं में समानता का भाव जाग्रत करना था। इसमें सभी जातियाँ शामिल थीं। इसका विस्तार क्षेत्र पंजाब एवं पश्चिमी उत्तर प्रदेश में था। ब्रह्मसमाज की तुलना में यह बहुत अधिक सीमित नहीं था।
57. (A) देश में पहली बार प्रान्तीय विधानमण्डल का चुनाव वर्ष 1937 में हुआ। कुल 11 प्रान्तों के लिए चुनाव हुआ। 11 में से 5 प्रान्तों में कांग्रेस को स्पष्ट बहुमत मिला। (संयुक्त प्रान्त, मध्य प्रान्त, मद्रास, उड़ीसा तथा बिहार)। मुस्लिमों के लिए आरक्षित सीटों में से उन्हें उम्मीद से अधिक सफलता मिली। लगभग 10 से 14 प्रतिशत जनसंख्या को मत देने का अधिकार था। इस चुनाव में अछूतों को भी मत देने का अधिकार था।
58. (D) ऑल इण्डिया डिप्रेस्ड क्लासेस एसोसिएशन ने दलित वर्ग हेतु पृथक् निर्वाचक मण्डल की अम्बेडकर की माँग का समर्थन नहीं किया था। एसोसिएशन ने वर्ष 1932 में साथ में चुनाव लड़ने की बात कही थी तथा जनसंख्या के आधार पर निर्वाचक मण्डल की स्थापना की माँग की थी। इसके लिए राजा-मुन्जे पैक्ट किया गया।

59. (B) भू-राजस्व में रैयतवाड़ी प्रयोग का प्रारम्भ सर्वप्रथम अलेक्जेंडर रीड ने 1792 ई. में बड़ामहल नामक स्थान पर किया। इसे थॉमस मुनरो के द्वारा वर्ष 1801 तक बढ़ा दिया गया। वर्ष 1820 तक इसे मद्रास, बम्बई प्रेसीडेंसी, ईस्ट बंगाल और कुर्ग (कर्नाटक) के कुछ भागों में बढ़ा दिया गया था।
60. (C) औपनिवेशिक भारत में ब्रिटिश कम्पनियों द्वारा रेलवे के निर्माण के लिए भूमि कम्पनियों को सरकार से निःशुल्क मिलनी चाहिए। कथन सही नहीं है।

भूगोल

1. (B) वायुमण्डल की सबसे निचली परत को परिवर्तन मण्डल कहते हैं। इस परत को ट्रोपोस्फीयर के रूप में नामकरण टीजरेन्स डीवोर्ट ने किया है। इस मण्डल में ऋतु परिवर्तन हुआ करता है। धरातलीय जीवों का सम्बन्ध इसी मण्डल से है। मौसम की प्रायः सभी घटनाएँ इसी मण्डल में होती हैं।
2. (B) भू-अभिनतियों का निर्माण आमतौर पर ग्लोब के अपेक्षतया अधिक ठोस शील्ड क्षेत्रों या प्लेटफार्म क्षेत्रों के बीच अथवा उनके निकट होता है। ये कुछ समुचित संरचनात्मक विकास के साथ व्यापक अपरूपण के स्थल बन सकते हैं।
3. (C) अधः कर्लित विसर्प, निक प्वाइंट तथा नदी वेदिका बहुचक्रीय स्थलाकृतियाँ हैं, जो नदी के पुनर्युवन का परिणाम हैं। गोखुर झील नदी के पुनर्युवन का निर्माण नहीं है।
4. (B) उत्तरी-अमेरिकन प्लेट तथा यूरेशियाई प्लेट के बीच का सीमा क्षेत्र अपसारी सीमान्त का उदाहरण है। उपरोक्त दोनों प्लेटों के एक-दूसरे से दूर हटने के कारण ही मध्य अटलाण्टिक कटक का निर्माण हुआ है।
5. (B) मत्स्य काल या 'डिवोनी कल्प' भूवैज्ञानिक काल है जो पराजीवी महाकल्प के सिल्युरी युग के अन्त से आरम्भ होकर (लगभग 416.0 मिलियन वर्ष पहले कार्बनी कल्प के आरम्भ तक लगभग 359.2 मिलियन वर्ष पहले फैला हुआ है।
6. (D) मृत सागर, लाल सागर एवं स्कॉटलैण्ड का मध्यभूमि मैदान रिफ्ट घाटी में स्थित है।
7. (A) भारत का नीलगिरि एवं सतपुड़ा, जर्मनी का हार्ज एवं ब्लैक फॉरेस्ट, फ्रांस का वास्टेज, अमेरिका का वासाय रेंज एवं सियरा नेवादा आदि ब्लॉक पर्वत के उदाहरण हैं।

8. (B) जैविक तत्वों द्वारा निर्मित अवसादी चट्टान को अखण्डज अवसादी चट्टान कहा जाता है, जबकि यान्त्रिक क्रियाओं द्वारा निर्मित अवसादी चट्टान को खण्डज अवसादी चट्टान कहा जाता है। अधिकांश अवसादी चट्टानें खण्डज हैं न कि अखण्डज।
9. (C) अमेरिका के हवाई द्वीप का मोनालोआ एक सक्रिय शील्ड ज्वालामुखी है। गोरोगोरो क्रैटर तंजानिया के उत्तर-पूर्वी भाग में महान् भ्रंश घाटी में स्थित है। इसका क्षेत्रफल 326 वर्ग किमी है।
10. (B) अमेरिकी प्लेट एवं प्रशान्त प्लेट के आपस में रगड़ खाने के कारण सान एण्डीज भ्रंश का निर्माण हुआ है। यह कैलिफोर्निया में स्थित है।
11. (A) सागर तल पर वातावरण द्वारा 1013.25 मिलीबार (1013.25 KPA) या 29.921 इंच पारा या 760 (MmHg) का दबाव डाला जाता है। वायुमण्डल में मौजूद हवा का अपना भार है। पृथ्वी अपने गुरुत्वाकर्षण के कारण इस वायु को अपनी ओर खींचती है। इस तरह से वायुमण्डल की ऊपरी हवा की परतों का दबाव नीचे पड़ता है जिसे वायुमण्डलीय दबाव या वायुदाब कहते हैं।
12. (B) पक्षाभ मेघ का आधार 5000 मी. से अधिक ऊँचाई पर होता है। सामान्यतः इस मेघ का आधार 500 मी से 13,700 मी के बीच होता है।
13. (D) दिन एवं रात की लम्बाई महासागरीय जल में पादप प्लवकों की मात्रा को निर्धारित करते हैं।
14. (D) मानसूनी जलवायु के प्रमुख क्षेत्र निम्नलिखित हैं—
1. एशिया में भारत, पाकिस्तान एवं दक्षिण-पूर्वी एशिया
 2. उत्तरी ऑस्ट्रेलिया
 3. पूर्वी एवं पश्चिमी अफ्रीका (गिनी तट) में सीमित क्षेत्र में
 4. मध्य अमेरिका
15. (C) पर्यावरण निम्नीकरण का सर्वाधिक वृहद प्रभाव जैव विविधता पर पड़ता है। जल प्रदूषण, पर्यावरणीय निम्नीकरण का एक कारण है।
16. (D)
- | देश | उत्पादन (मिलियन टन) |
|-------------------------|---------------------|
| चीन | 418.8 |
| जापान | 116.2 |
| अमेरिका | 98.5 |
| रूस | 70.6 |
| द. कोरिया | 48.4 |
| भारत (7 th) | 44.0 |

17. (A) पश्चिम से पूर्व की ओर कनाडा के नगरों का सही क्रम है क्यूबेक-मॉण्ट्रियल-ओटावा-टोरन्टो
18. (C) नियाग्रा जलप्रपात ईरी एवं ओन्टारियो झीलों के बीच स्थित है। यह जलप्रपात तेजी से पीछे की ओर हट रहा है।
19. (C) मार्क जेफ़रसन ने 1939 ई. में प्राथमिक नगर के नियम का प्रतिपादन किया। इसके अन्तर्गत उन्होंने यह बतलाया कि किसी प्रदेश के प्राथमिक नगर तथा द्वितीय नगर की जनसंख्या में परस्पर क्या सम्बन्ध होता है।
20. (A) चिली का अटाकामा मरुस्थल नाइट्रेट निक्षेप के लिए प्रसिद्ध है।
21. (C) लिगूरियन सागर उत्तरी भूमध्यसागर का एक भाग है। यह कोर्सिका एवं उत्तर-पश्चिमी इटली तट के बीच स्थित है।
22. (D) रेड नदी चीन से निकलती है तथा टांगकिंग की खाड़ी में गिरती है। यह नदी वियतनाम में डेल्टा का निर्माण करती है।
23. (B) रूस के साथ जिन देशों की सीमाएँ मिलती हैं। उनके नाम हैं नार्वे, फिनलैण्ड, एस्टोनिया, लातविया, लिथुआनिया, पोलैण्ड, बेलारूस, युक्रेन, जॉर्जिया, अजरबैजान, कजाकिस्तान, चीन मंगोलिया और उत्तर कोरिया।
24. (B) अमरावती, हेमावती, सुवर्णावती, अर्कावती, भवानी आदि कावेरी की सहायक नदियाँ हैं।
25. (D) a. विष्णु प्रयाग-धौलीगंगा-अलकनन्दा
b. कर्ण प्रयाग-पिण्डर-अलकनन्दा
c. रुद्र प्रयाग-मन्दाकिनी-अलकनन्दा
d. देव प्रयाग-भागीरथी-अलकनन्दा
26. (A) सूक्ष्मकणिक होने के कारण काली कपास मृदा की जलधारण क्षमता अधिक होती है। अतः यह मृदा वर्षाधीन कृषि के लिए आदर्श है।
27. (B) मैकमिलन स्कूल एटलस के अनुसार भारत एवं श्रीलंका के बीच **तलैमन्नार** एवं **धनुषकोडि** के बीच सबसे कम दूरी 18 मील की है।
28. (C) a. जुको घाटी - नागालैण्ड
b. युमथांग घाटी - सिक्किम
c. न्योरा घाटी - पश्चिम बंगाल
d. सांग्ला घाटी - हिमाचल प्रदेश
29. (D) भारतीय उपमहाद्वीप मूलतः गोंडवानालैंड का भाग था। ऑस्ट्रेलिया, अफ्रीका, दक्षिण अमेरिका, मेडागास्कर आदि इसी के भाग थे। पैसिया का विभाजन दो वज्रहद स्थल खंडों में हुआ इसके उत्तरी खंड को अंगारालैंड और दक्षिणी खंड को गोंडवानालैंड कहा जाता था। इन दोनों स्थल खंडों के विभाजन के बाद ही वर्तमान आकार सामने आया।
30. (B) वारेनियस ने ज्योग्राफिया जेनरैलिस नामक पुस्तक की रचना की थी। यह पुस्तक दो भागों में विभाजित है।
1. सामान्य भूगोल (विश्व भूगोल)
2. विशिष्ट भूगोल (क्षेत्र विवरण भूगोल)
31. (B) गोण्डवाना तन्त्र का निर्माण कार्बोनिफेरस काल में हुआ था। भारत का लगभग 98% कोयला इसी संरचना में पाया जाता है।
32. (C) कोटोपैक्सी एण्डीज पर्वत पर स्थित ज्वालामुखी शिखर है, जो लगभग 5,897 मीटर ऊँचा है। यह चोटी इक्वेडोर में स्थित है।
33. (A) 70° पूर्वी देशांतर रेखा बीकानेर, जोधपुर, पाली और माउंटआबू के निकट से होकर गुजरती है जो सिराही जनपद में है, जबकि जैसलमेर 68° पूर्वी भाग में है और नागौर, धौलपुर 72° पर स्थित हैं।
34. (A) पॉडजॉल मिट्टी यूरेशिया एवं उत्तरी अमेरिका के टैगा जलवायु वाले क्षेत्रों में पायी जाती है। यह मिट्टी अस्लीय होती है। अपक्षालन की अधिकता के कारण संस्तर में मिट्टी का रंग धुली हुई राख की तरह भूरा होता है। B संस्तर में मिट्टी पत्थर की तरह कड़ी होती है।
35. (C) भारत का मानचित्र देखने से ज्ञात होता है कि उत्तर प्रदेश की राजधानी लखनऊ सबसे पूर्व में स्थित है। दिए गए विकल्पों में भोपाल मध्य प्रदेश की, हैदराबाद तेलंगाना की तथा बंगलुरु कर्नाटक की राजधानी है।
36. (B) वर्तमान समय में चीनी मिलों की संख्या की दृष्टि से उत्तर प्रदेश का प्रथम स्थान है एवं नवीनतम आँकड़ों के अनुसार उत्पादन में भी इसका प्रथम स्थान है। उत्पादन में महाराष्ट्र का दूसरा स्थान है। तमिलनाडु का तीसरा एवं आन्ध्र प्रदेश का चौथा है।
37. (D) उपर्युक्त सभी सभी सुमेलित हैं।
ऐक्रॉन (यू. एस. ए.) - कृत्रिम रबर
ओसाका (जापान) - पोत- निर्माण
मैग्निटोगोर्स्क (रूस) - लोहा एवं इस्पात
बाकू (अजरबैजान) - तेलशोधन
38. (C) जम्मू-कश्मीर के दिए गए उपर्युक्त मानचित्र की 1, 2, 3 और 4 से अंकित पर्वत श्रेणियाँ क्रमशः इस प्रकार हैं-
1. काराकोरम श्रेणी, 2. लद्दाख श्रेणी, 3. जास्कर श्रेणी एवं 4. पीर पंजाल।
39. (B) काण्डला बन्दरगाह कच्छ की खाड़ी (गुजरात) के पूर्वी सिरे पर स्थित है।
40. (C) पृथ्वी की बाहरी पटल को भूपटल अथवा भू-पर्पटी कहते हैं ऊपरी क्रस्ट का घनत्व 2.8 तथा निचली क्रस्ट का 3 है। पृथ्वी का क्रस्ट कुल आयतनों का एक प्रतिशत है। इसकी नीचे की सीमा मोहो असम्बद्धता है।
भू-पर्पटी पर पाये जाने वाले प्रमुख तत्व-
आक्सीजन-46.6%
सिलिकॉन-27.72%
एल्युमिनियम-8.13%
लोहा- 5%
भू-पटल की रचना सामग्री में सबसे अधिक आक्सीजन 46.6% दूसरे स्थान पर सिलिकॉन 27.72% और तीसरे स्थान पर एल्युमिनियम 8.13% है।
41. (C) धौलाधर (हिमाचल प्रदेश में), पीरपंजाल (कश्मीर में), महाभारत (नेपाल में) तथा मसूरी श्रेणी (उत्तरांचल में) आदि लघु हिमाचल की शाखाएँ हैं।
42. (B) पश्चिमी भाग में हिमालय की श्रेणियों का दक्षिण से उत्तर की ओर क्रम होगा- शिवालिक → लघु हिमालय → महान हिमालय।
43. (B) बोस्फोरस (वास पोरस) जल सन्धि-कालासागर-मारमारा सागर बैरिंग जलडमरूमध्य-बेरिंग सागर-चुकसी सागर मलक्का जलडमरूमध्य-अण्डमान सागर द. चीन सागर, पाक जलडमरूमध्य -मन्नार एवं बंगाल की खाड़ी।
44. (D) भारत के प्रायद्वीपीय भाग में पाई जाने वाली चट्टानें हैं-आर्कियन क्रम की चट्टानें, धारवाड़ क्रम की चट्टानें, कुडप्पा क्रम की चट्टानें, विन्ध्यन क्रम की चट्टानें, गोंडवाना क्रम की चट्टानें तथा दक्कन ट्रैप। इनमें आर्कियन क्रम की चट्टानें सर्वाधिक पुरानी तथा गोंडवाना क्रम की चट्टानें नवीनतम हैं। आर्कियन क्रम की चट्टानों के रूपांतरण अथवा भ्रंशन से धारवाड़ क्रम की चट्टानों का निर्माण हुआ। धारवाड़ क्रम की चट्टानों में सोना, लोहा, मैंगनीज, अभ्रक, कोबाल्ट, क्रोमियम, ताँबा, टंगस्टन, सीसा आदि खनिज पाए जाते हैं। धारवाड़ क्रम की चट्टानों के बाद कुडप्पा क्रम की चट्टानों का निर्माण हुआ और इनके बाद विन्ध्यन क्रम की चट्टानों का निर्माण हुआ। विन्ध्यन क्रम की चट्टानों के काफी समय बाद गोंडवाना क्रम की चट्टानों का निर्माण हुआ। भारत का अधिकांश कोयला गोंडवाना क्षेत्र से ही सम्बंधित है। इस क्षेत्र का कोयला उच्च श्रेणी का तथा बिटुमिनस प्रकार प्रकार होता है।

45. (D) नर्मदा घाटी परियोजना वृहदतम परियोजना में से एक है। नर्मदा नदी 87% मध्य प्रदेश 11% गुजरात एवं 2% महाराष्ट्र में प्रवाहित होती है। जिसके अन्तर्गत सरदार सरोवर बांध गुजरात में तथा नर्मदा सागर बांध मध्य प्रदेश में है तथा गुजरात-पश्चिमी राजस्थान नहर लिंक के अन्तर्गत नर्मदा नहीं पर नवगांव के पास एक टर्मिनल स्टोरेज डेम बनाया जायेगा। वह परियोजना पर्यावरण के कारण विवादित है। अतः इसका सम्बन्ध सभी राज्यों अर्थात् मध्य प्रदेश, गुजरात, महाराष्ट्र एवं राजस्थान राज्यों से है।

46. (A) हिमालय पर्वत श्रृंखला में जैसे-जैसे ऊँचाई बढ़ती है वैसे-वैसे तापमान में गिरावट, वर्षा में परिवर्तन, मिट्टी के अनुपजाऊ होने, वायुमंडलीय दबाव कम होने, ऊँचाई बढ़ने के साथ भू क्षेत्र के कम होने, जलवायु में परिवर्तन होने, अक्षांशीय स्थिति बदलने तथा हवा के हल्का होने से वनस्पति परिवर्तित होती जाती है और जैव-विविधता में भी कमी देखने को मिलती है।

47. (D) धूल, धुआँ एवं नमक के कण जलवाष्प को आकृष्ट करने के कारण आर्द्रताग्राही नाभिक का कार्य करते हैं जिनके चारों तरफ संघनन के कारण जल बूदों का निर्माण होता है।

48. (A) 13वीं शताब्दी में मार्कोपोलो ने देनिस-रूस, मध्य एशिया, पूर्वी एशिया, पश्चिमी एशिया की लंबी यात्रा की। उसने इन देशों से सम्बंधित भौगोलिक एवं सामाजिक तथ्यों का वर्णन अपने यात्रा ग्रन्थों (Travels of Morcopolo) में किया अतः विकल्प (A) सही है।

49. (A) ईसा बोमेन-नया विश्व राजनीतिक भूगोल में समस्यायें डी माटोनी-मध्य यूरोप हटिंगटन-दि पल्स ऑफ एशिया टेलर- प्रजातीय भूगोल।

50. (A) पछुआ पवनों का सर्वोत्तम विकास 40 से 65 अक्षांशों के बीच पाया जाता है। इनकी दिशा उ. गोलाद्ध में द.प. से उ. पू. होती है। इन्हीं हवाओं के प्रभाव से यूरोप के उच्च अक्षांशीय बन्दरगाह साल भर खुले रहते हैं।

51. (B) दिल्ली के लाल किले का निर्माण शाहजहाँ ने करवाया था जोकि लाल बलुआ पत्थर से बनवाया गया। शाहजहाँ ने आगरा के ताजमहल का निर्माण सफेद संगमरमर से करवाया जबकि आगरा का किला अकबर ने लाल बलुआ पत्थर से बनवाया था।

52. (C) सिन्धु नदी लद्दाख श्रेणी के उत्तरी भाग में कैलाश चोटी के दूसरी ओर 5000 मीटर की ऊँचाई से निकलती है।

53. (D) भारत की प्रमुख घाटियाँ निम्नवत हैं-

घाटी	अवस्थिति
मर्खा घाटी	लद्दाख (जम्मू और कश्मीर)
जुकू घाटी	नगालैंड में जफू श्रेणी (Japfu Range) के पीछे
सांगला घाटी	किन्नौर (हिमाचल प्रदेश)
यूथांग घाटी	गंगटोक (सिक्किम की राजधानी)
शांत घाटी	केरल
स्पीती घाटी	हिमाचल प्रदेश
नुब्रा घाटी	जम्मू-कश्मीर
सुरु घाटी	जम्मू-कश्मीर
पार्वती घाटी	हिमाचल प्रदेश
किन्नौर घाटी	हिमाचल प्रदेश
पांगी घाटी	हिमाचल प्रदेश
कुल्लू घाटी	हिमाचल प्रदेश
कांगड़ा घाटी	हिमाचल प्रदेश
सांगला घाटी	हिमाचल प्रदेश
चंबा घाटी	हिमाचल प्रदेश
लाहुल घाटी	हिमाचल प्रदेश
मालना घाटी	हिमाचल प्रदेश
सोर घाटी	उत्तराखंड
धर्मा घाटी	पिथौरागढ़ (उत्तराखंड)
फूलों की घाटी	चमोली (उत्तराखंड)
नेलांग घाटी	उत्तराखंड
दून घाटी	उत्तराखंड
जोहार घाटी	उत्तराखंड
फूलों की घाटी	चमोली (उत्तराखंड)
अराकू घाटी	विशाखापत्तनम (आन्ध्र प्रदेश)
नेओरा घाटी	दार्जिलिंग (पश्चिम बंगाल)
कम्बम घाटी	तमिलनाडु

54. (C) वर्तमान समय में सऊदी अरब एशिया का ही नहीं, बल्कि विश्व का सबसे बड़ा तेल भंडारक एवं उत्पादक देश है, जबकि अमेरिका विश्व में सबसे बड़ा उपभोक्ता एवं निर्यातक देश है।

55. (B) बैरेन द्वीप बंगाल की खाड़ी के अंडमान सागर में पोर्टब्लेयर से 135 किमी. दूर उत्तर-पूर्व में स्थित है। दक्षिण एशिया का

एकमात्र सक्रिय ज्वालामुखी है। इस ज्वालामुखी से पहला उद्गार 1787 ई. में हुआ था।

56. (A) समुद्र का स्थल की ओर बढ़ना निर्माण धनात्मक संचरण है।

57. (D) भारत में यूरेनियम मुख्य रूप से जादूगोडा झारखण्ड में पाया जाता है, जबकि थोरियम केरल में पाया जाता है।

58. (B) समुद्रतल एवं 45° अक्षांश पर वायुदाब 76 cm पारा या 1013.25 मिलीबार होता है। ऊँचाई बढ़ने के साथ-साथ वायुदाब कम होता जाता है। 300 मीटर की ऊँचाई पर वायुदाब लगभग 34 मिलीबार कम हो जाता है।

59. (D) जब दो भ्रंश रेखाओं के बीच का चट्टानी भाग नीचे की ओर धँस जाता है। उसे रिफ्ट घाटी या ग्रेवन कहते हैं, जबकि यदि बीच का भाग स्थिर एवं किनारे के भाग ऊपर उठ जाते हैं तो रैम्प घाटी का निर्माण होता है। जैसे ब्रह्मपुत्र नदी।

60. (C) दामोदर घाटी परियोजना दामोदर नदी पर झारखण्ड एवं पश्चिम बंगाल में स्थित है। इसे पूर्व में बिहार व पश्चिम बंगाल का शोक कहा जाता था।

नागरिकशास्त्र

1. (C) अमेरिकी विदेश सचिव मार्शल ने 26 अप्रैल, 1947 को इस बात पर बल दिया कि यदि इस समय तत्काल यूरोप के आर्थिक पुनरुद्धार का यत्न न किया गया तो वह साम्यवादी हो जायेगा। परिणामस्वरूप राष्ट्रपति ट्रूमैन ने मार्शल द्वारा दिए गये सुझाव के अनुसार पश्चिमी यूरोपीय देशों के आर्थिक पुनर्निर्माण तथा इन देशों में व्याप्त बेकारी, भुखमरी, निर्धनता, साधनहीनता और अव्यवस्था को समाप्त करने के लिए उद्देश्य से मार्शल योजना शुरू की।

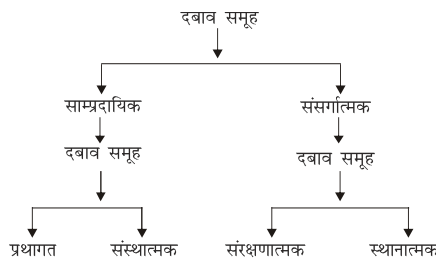
2. (B) लॉर्ड विलियम बैवरिज की रिपोर्ट (1942) को कल्याणकारी राज्य का श्रेय मिलना चाहिए, जिसने पाँच बड़ी बुराइयों (बीमारी, बेरोजगारी, अज्ञानता, भुखमरी तथा आश्रयाभाव) के उन्मूलन में राज्य की सकारात्मक भूमिका की कामना की। क्योंकि ऐटली की श्रम सरकार ने बैवरिज रिपोर्ट की सिफारिशों को लागू किया। इसलिए ब्रिटेन को 'कल्याणकारी राज्य का घर' होने का श्रेय मिला।

3. (B) परिवार या कुटुम्ब सामाजिक विकास की प्रथम इकाई है। पितृ-प्रधान परिवार प्रणाली के समर्थकों में सर हेनरी मेन का महत्त्वपूर्ण स्थान है। मैकलेनन, मॉर्गन तथा जैक्स मातृ-प्रधान परिवार के समर्थक हैं।

बुडरो विल्सन ने लिखा है, कि “विधि के लिए एकता के सूत्र में आबद्ध और निश्चित भूमि प्रदेश में रहने वाली जनता राज्य है।”

4. (B) मार्क्स ने स्वयं राज्य के सिद्धान्त पर अलग से तथा स्पष्ट रूप से नहीं लिखा है। मार्क्स का आदर्श वर्गविहीन समाज है, जिसमें ‘राज्य’ विलुप्त हो जाएगा।
5. (B) प्रो. लास्की (1893-1950) ने अपनी पुस्तक ‘ए ग्रामर ऑफ पॉलिटिक्स’ तथा अन्य कृतियों में एकलवादी प्रभुसत्ता की कठोर निन्दा की तथा यह दर्शाने का प्रयास किया कि एकलवादी प्रभुसत्ता का सिद्धान्त, 20वीं शताब्दी की परिस्थितियों तथा वातावरण को देखते हुए, ‘एक विनाशकारी सिद्धान्त’ है। ऐतिहासिक दृष्टि से, लास्की ने एकलवादी प्रभुसत्ता को जिस हद तक ऐतिहासिक विवशताओं को परिणाम माना है, उतना तर्क या न्याय दृष्टि का परिणाम नहीं माना।
6. (A) लॉक, मिल तथा स्पेन्सर स्वतन्त्रता का नकारात्मक दृष्टिकोण प्रस्तुत करते हैं। इनके विपरीत ग्रीन, लास्की और प्रत्ययवादियों का स्वतन्त्रता विषयक दृष्टिकोण सकारात्मक है। स्वतन्त्रता का इसके सकारात्मक पक्ष में अर्थ स्पष्ट करना टी. एच. ग्रीन का योगदान है। ग्रीन ने इसकी परिभाषा से कार्य करने या किसी वस्तु का उपयोग करने के रूप में की है, जो दूसरों के साथ रहकर करने अथवा आनन्द लेने योग्य है।
7. (B) उदारवादी जिसकी कामना करते हैं, वह ‘रात्रि के पहरेदार’ जैसा राज्य है।
8. (A) अध्यक्षतात्मक शासन प्रणाली के गुण—
- कार्यपालिका की अवधि निश्चित होती है।
 - कार्यकारिणी शक्तियाँ राष्ट्रपति में केन्द्रित रहती हैं।
 - संविधान की कठोरता होती है।
9. (B) सामान्यतया पाश्चात्य राजनीतिक समाजों के संविधानों में निम्नलिखित संस्थागत व्यवस्थाएँ की जाती हैं, जिनसे सरकार पर प्रभावशाली नियन्त्रण स्थापित होते हैं—
- विधि का शासन
 - मौलिक अधिकारों व स्वतन्त्रताओं का प्रावधान
 - राजनीतिक शक्तियों का विभाजन, पृथक्करण, विकेन्द्रीकरण व नियन्त्रण सन्तुलन, और
 - स्वतन्त्र व निष्पक्ष न्यायपालिका।

10. (D) संघात्मक व्यवस्था में राज्यशक्ति, केन्द्रीय सरकार तथा राज्यों की सरकारों के बीच विभक्त होती है तथा दोनों ही स्तर राष्ट्रीय व प्रादेशिक, की सरकारों की सत्ता एक ही अधिसत्ता (basic authority) या संविधान होता है। संघात्मक शासन व्यवस्था में केन्द्रीय, राष्ट्रीय या सामान्य सरकार (के. सी. व्हीयर केन्द्रीय सरकार को सामान्य सरकार नाम देता है) या संघीय सरकार तथा राज्यों या प्रादेशिक सरकारों (के. सी. व्हीयर घटकों की सरकारों को प्रादेशिक सरकारों का नाम देता है) की अपनी-अपनी मौलिक शक्तियाँ होती हैं, जो इन शक्तियों के प्रयोग में न तो एक-दूसरे पर आश्रित रहती हैं और न ही एक-दूसरों के अधिकार क्षेत्र का अतिक्रमण कर सकती हैं।
11. (B) गिलक्राइस्ट ने कहा है, कि, “सार्वभौमिक वयस्क मताधिकार वास्तव में सार्वभौमिक नहीं है।
12. (A) ब्लौन्डेल ने दबाव समूहों के निर्माण के प्रेरक तत्त्वों के आधार पर उन्हें साम्प्रदायिक तथा दबाव समूह कहा है। इन दोनों में से प्रत्येक को पुनः दो वर्गों में बाँटा गया है। उसके अनुसार साम्प्रदायिक समूह प्रथागत तथा संस्थात्मक और संसर्गात्मक समूह संरक्षणात्मक तथा उत्थानात्मक होते हैं। इस वर्गीकरण को इस प्रकार तालिकाबद्ध किया जा सकता है—



13. (C) ल्योनार्ड डब्ल्यू. डोब का कथन है, कि “जनमत मुद्दों पर लोगों की अभिवृत्तियों की ओर संकेत करता है, जब वे उसी सामाजिक समूह के सदस्य होते हैं।”
14. (D) महाभारत प्राचीन भारतीय शासन व्यवस्था एवं राजनीतिक विचारों को जानने का एक महत्वपूर्ण साधन है। महाभारत में अट्ठारह (18) पर्व राजशास्त्र के किसी-न-किसी पहलू से सम्बन्धित हैं। महाभारत के रचयिता व्यास हैं। शेष तीनों में राजनीतिक विचार विस्तार से नहीं मिलते।

15. (C) कौटिल्य तथा मनु दोनों ने वैदेशिक या अन्तर्राज्यीय सम्बन्धों हेतु ‘राज्यों का चक्र’ बनाया, जिसे मण्डल कहा गया। मण्डल में कुल बारह राज्य होते हैं— विजिगीषु, अरि, मित्र, अरिमित्र, मित्र-मित्र, अरिमित्र-मित्र, पार्ष्णिग्राह, आक्रन्द, पार्ष्णिग्राहसार, आक्रन्दसार, मध्यमा और उदासीन। कौटिल्य का मण्डल सिद्धान्त आज भी विदेश नीति का स्थायी प्रकाश स्तम्भ है।
16. (A) कौटिल्य (विष्णुगुप्त अथवा चाणक्य) ने अपनी पुस्तक अर्थशास्त्र में राज्य की सात प्रकृतियों या अंग जिसे सप्तांग सिद्धान्त भी कहा जाता है, का वर्णन किया है— स्वामी, अमात्य, जनपद (प्रदेश), दुर्ग, कोष, दण्ड एवं मित्र, जो प्राचीन भारत में प्रशासन से सम्बद्ध थे।
17. (A) लॉक के अनुसार सामाजिक समझौते के अन्तर्गत मनुष्य एक-दूसरे को वचन देते हैं, कि नियम का उल्लंघन होने पर वे स्वयं अपने-अपने न्यायाधीश नहीं होंगे, बल्कि इस प्राकृतिक अधिकार को वे सम्पूर्ण समुदाय के प्रति सौंप देते हैं, जो उनके मुख्य प्राकृतिक अधिकार (जीवन, स्वतन्त्रता और सम्पत्ति के अधिकार) की रक्षा के लिए उत्तरदायी होता है। इस तरह लॉक के अनुसार राज्य की प्रभुसत्ता पूर्ण या असीम नहीं होती, बल्कि वह शर्तों से बँधी होती है।
18. (D) द्वन्द्वतात्मक भौतिकवाद का सिद्धान्त मार्क्स के सम्पूर्ण चिन्तन का मूलाधार है। इस सिद्धान्त के प्रतिपादन में मार्क्स ने द्वन्द्ववाद का विचार हीगल की द्वन्द्वतात्मक पद्धति से ग्रहण किया और भौतिकवाद का दृष्टिकोण फ्यूअरबाख से लिया है।
19. (C) मैकफरसन अपनी पुस्तक ‘डेमोक्रेटिक थ्योरी-ऐसेज इन रिट्रीवल’, (लोकतन्त्रीय सिद्धान्त का पुनरुद्धार) (1973) के अन्तर्गत लिखते हैं कि स्वत्वमूलक व्यक्तिवाद मानव प्रकृति के बारे में ऐसा दृष्टिकोण है, जो प्रतिस्पर्धात्मक पूँजीवादी बाजार अर्थव्यवस्था की उपज है।
20. (A) एथेन्स जैसे यूनानी नगर राज्यों में प्रत्यक्ष लोकतन्त्र होने के कारण न केवल राजकीय पद और सम्मान नागरिकों में वितरित किए जाते हैं, किन्तु असेम्बली तथा न्यायालयों में भाग लेने के लिए निश्चित धनराशि कई बार द्रव्य की तथा अन्न की राशि भी नागरिकों में वितरित की जाती थी। इसका विषम वितरण अर्थात् किसी वर्ग विशेष को ही राजकीय पदों का

दिया जाना राज्य में गम्भीर दोष उत्पन्न कर सकता था। अतः अरस्तू इन्हें 'आनुपातिक समानता' (Proportionate Equality) के आधार पर वितरित करना चाहता था और इसी को वितरणात्मक न्याय कहता है।

21. (D) अधिकारों का कानूनी सिद्धान्त के अनुसार, राज्य ही अधिकारों का सृष्टा है।
22. (B) तानाशाही/अधिनायकतन्त्र/अधिनायकवाद (Dictatorship) का प्रयोग साधारणतः ऐसे सन्दर्भ में करते हैं। जहाँ कोई व्यक्ति अपने विलक्षण नेतृत्व, लोकप्रियता या सैन्य संगठन की निष्ठा के बल पर सांविधानिक व्यवस्था को धराशायी करके पूर्ण सत्ता पर अपना अधिकार स्थापित कर लेता है। इस व्यवस्था के अन्तर्गत सत्ता के विरोधियों के दमन पर विशेष बल दिया जाता है।
23. (C) प्राकृतिक अधिकारों के विचार को तर्कसंगत रूप में ढालने का श्रेय जॉन लॉक को है। लेकिन उनके अलावा टॉम पेन, ह्यूगो ग्रेशियस, टॉमस हॉब्स आदि ने भी प्राकृतिक अधिकारों का समर्थन किया है।
24. (C) सहभागिता मूलक लोकतन्त्र मूलतः लोकतन्त्रीय प्रक्रिया के साधारण नागरिकों की सहभागिता पर बल देता है। यदि नागरिकों को राजनीतिक सहभागिता के अधिक अवसर मिलेंगे तो वे सार्वजनिक समस्याओं पर विस्तृत चर्चा करेंगे। राजनीतिज्ञों की गतिविधियों पर कड़ी नजर रखेंगे और शक्ति के दुरुपयोग तथा भ्रष्टाचार को एकदम रोक देंगे।
25. (D) राजनीतिक उत्तरदायित्व को सुनिश्चित करने के लिए आवधिक निर्वाचन, लोकमत, स्वतन्त्र प्रेस, राजनीतिक विपक्ष आदि का सहारा लिया जाता है। लेकिन दबाव समूह, वे समूह हैं जो अपने लाभ के लिए शासन के निर्णयों को प्रभावित करते हैं। उदाहरण के लिए प्रेस के माध्यम से लोकमत के माध्यम से जनता, सरकार पर, जनसाधारण की माँगों को पूरा करने को दबाव डाल सकती है और यदि वे असफल रहते हैं तो नियतकालिक निर्वाचन के माध्यम से उन्हें सत्ता से बेदखल कर सकती है।
26. (A) विलफ्रेडो पैरेटो (1848-1923) तथा गोयतनो मोस्का (1858-1941) ने यह सिद्धान्त प्रस्तुत किया कि किसी भी समाज या संगठन के अन्तर्गत महत्त्वपूर्ण निर्णय गिने-चुने लोग ही करते हैं, चाहे उस संगठन का बाहरी रूप कैसा भी क्यों न हो।

27. (B) उपयोगितावाद प्रजातान्त्रिक व्यवस्था के पक्ष में है। बेन्थम का मत है, कि केवल प्रजातन्त्र ही उसके सूत्र को सर्वोत्तम रूप में लागू कर सकता है केवल प्रजातान्त्रिक शासन में ही शासकों तथा शासितों के हितों में एकरूपता सम्भव है। यहाँ ही मन्तव्यों की अच्छाई या लोक सरकार की अधिक सम्भावना है, क्योंकि जनता कानून की विषय-वस्तु के बारे में मौन है।

28. (B) नागरिक अर्थात् राज्य के वे सदस्य जिन्हें कुछ विशेष अधिकार राज्य में रहने के कारण मिलते हैं। प्रजा, अर्थात् वे व्यक्ति जिन पर राज्य अपनी शक्ति का प्रयोग करता है और जिनको राज्य आदेश देता है। 'प्रजा' जो राज्य द्वारा बनाए गए नियमों से बाध्य है तथा राज्य की आज्ञापालन के लिए विवश होती है।

29. (B) ए. वी. डायसी ने अपनी कृति 'इन्ट्रोडक्शन टु द स्टडी ऑफ द लॉ ऑफ द कॉन्स्टीट्यूशन' (1885 ई.) के अन्तर्गत विधि के शासन की अवधारणा दी। डायसी के आलोचकों का कहना है, कि 'विधि के शासन' की संकल्पना केवल कानूनी प्रक्रिया को नियमित करती है, स्वयं कानून की विषय-वस्तु के बारे में मौन है।

30. (B) 52वें संविधान संशोधन अधिनियम 1985 द्वारा सांसदों एवं विधायकों के लिए दल परिवर्तन के आधार पर निरहर्ता के बारे में प्रावधान किया गया। इसके अनुसार सांसद या विधायक तभी निरहर्त होगा जब

- यदि वह स्वेच्छा से ऐसे राजनीतिक दल की सदस्यता छोड़ देता है।
- यदि वह सदन में अपने राजनीतिक दल के निर्देशों के विपरीत मत देता है। या मतदान से अनुपस्थित रहता है।
- निर्दलीय सदस्य यदि किसी राजनीतिक दल की सदस्यता स्वीकार कर ले।

यदि जिस दल से वह निर्वाचित हुआ है, वह उसे निष्कासित कर दे, तो उसकी सदस्यता समाप्त नहीं होगी।

31. (A) 8वीं अनुसूची में संविधान द्वारा मान्यता प्राप्त 22 प्रादेशिक भाषाओं का उल्लेख है। इस अनुसूची में आरम्भ में 14 भाषाएँ (असमिया, बांग्ला, गुजराती, हिन्दी, कन्नड़, कश्मीरी, मलयालम, उड़िया, पंजाबी, संस्कृत, तमिल, तेलुगू, उर्दू) थीं। बाद में सिन्धी को तत्पश्चात् कोंकणी,

मणिपुरी (21वाँ संशोधन, 1967) एवं नेपाली को शामिल किया गया (71वाँ संशोधन, 1992), जिससे इसकी संख्या 18 हो गई। तदुपरान्त बोडो, डोगरी, मैथिली, सन्थाली को शामिल किया गया (92वाँ संशोधन, 2003) और इस प्रकार इस अनुसूची में 22 भाषाएँ हो गईं। इसमें अंग्रेजी शामिल नहीं है।

32. (A) समान (कॉमन) नागरिक संहिता का उल्लेख संविधान के भाग-IV में वर्णित राज्य के नीति-निर्देशक तत्वों के अन्तर्गत अनुच्छेद-44 में किया गया है। रिट जारी करने के सन्दर्भ में उच्च न्यायालय का न्यायिक क्षेत्र अधिक विस्तृत है। सर्वोच्च न्यायालय सिर्फ मूल अधिकारों के प्रवर्तन सम्बन्धी आदेश दे सकता है न कि किसी अन्य प्रयोजन के लिए। अतः इसका विस्तार ऐसे मामले में नहीं है जहाँ एक सामान्य कानूनी अधिकार के उल्लंघन का आरोप लगाया गया है। स्वतन्त्रता पश्चात् भारत के संविधान के अधीन सर्वोच्च न्यायालय की स्थापना 28 जनवरी, 1950 को की गई।

33. (C) भारतीय संविधान की छठी अनुसूची में असम, मेघालय, त्रिपुरा, मिजोरम राज्यों के जनजाति क्षेत्रों के स्वशासी जिला परिषदों के प्रशासन के सम्बन्ध में उपबन्ध शामिल किए हैं। इसमें अनुच्छेद-242(2) व 275(1) सम्मिलित हैं।

34. (A) नियन्त्रण एवं महालेखापरीक्षक का संविधान के अनुच्छेद-148 में प्रावधान है, जो केन्द्र व राज्य सरकारों के विभागों और उनके द्वारा नियन्त्रित संस्थानों के आय-व्यय की जांच करता है। इसका कार्यकाल 6 वर्ष या 65 वर्ष की आयु तक होता है। इसे संसद के दोनों सदनों द्वारा कदाचार या अक्षमता का प्रस्ताव विशेष बहुमत से पारित कर राष्ट्रपति द्वारा ही हटाया जा सकता है।

35. (B) 'अनुसूचित जनजाति और अन्य पारम्परिक वनवासी (वन अधिकारों की मान्यता) अधिनियम 2006' के अन्तर्गत अनुसूचित जनजाति और पारम्परिक वनवासियों के वनाधिकार को मान्यता दी गई है। इस अधिनियम के अन्तर्गत वे सभी लोग आ जाते हैं, जो कई पीढ़ियों से वनों में रहते आए हैं और जिनके अधिकारों को अभी तक दर्ज नहीं किया गया है। अधिनियम को कार्यान्वित करने की जिम्मेदारी राज्य/केन्द्रशासित प्रदेशों की है।

36. (A) भारत के सर्वोच्च न्यायालय की 11 जजों की संवैधानिक न्यायपीठ ने वर्ष 1980 में 'बच्चन सिंह बनाम पंजाब' बाद में मृत्युदण्ड अधिनिर्णीत करने के लिए विरलो में विरलतम सिद्धान्त का प्रतिपादन किया। इसमें बहुमत यह था कि उन कारक तत्वों पर विचार करना जरूरी है, जो अपराध की बर्बरता को बढ़ाते या घटाते हैं।
37. (A) जब कोई अधीनस्थ न्यायालय या अधिकरण अपने अधिकार क्षेत्र का अतिक्रमण करके मुकदमे की सुनवाई करती है या प्राकृतिक न्याय के नियमों के विरुद्ध कार्य करती है तो उनके खिलाफ प्रतिषेध रिट जारी की जाती है। इस रिट का मुख्य उद्देश्य अधीनस्थ न्यायालयों के द्वारा की गई न्यायिक त्रुटियों को ठीक करना है। इस रिट के जरिए वरिष्ठ न्यायालयी अधीनस्थ न्यायालय को उन कार्यवाहियों को आगे बढ़ाने से रोकता है, जो उसकी अधिकारिता में नहीं है। प्रतिषेध रिट केवल न्यायिक और अर्द्ध-न्यायिक संस्थाओं के विरुद्ध जारी किया जाता है। यह कार्यपालिका या प्रशासनिक प्राधिकारियों के विरुद्ध जारी नहीं किया जाता है और न ही विधायिका के विरुद्ध।
38. (D) लोकसभा का अध्यक्ष संसद के निम्न सदन का सभापति होता है। भारतीय लोकसभाध्यक्ष की भूमिका वेस्टमिस्टर प्रणाली सरकार का अनुसरण करने वाले देशों के समान है। उसका निर्वाचन लोकसभा चुनावों के बाद लोकसभा की प्रथम बैठक में ही कर लिया जाता है। वह संसद के सदस्यों में से ही पाँच वर्ष के लिए चुना जाता है। अध्यक्ष इस पद पर चुने जाने के पश्चात् लोकसभा का विघटन होने के बाद भी नई लोकसभा के गठन के उपरान्त उसकी प्रथम बैठक तक पद पर बना रहता है।
39. (A) 31 अगस्त, 2005 में एम वीरप्पा मोइली की अध्यक्षता में गठित द्वितीय प्रशासनिक सुधार आयोग ने मुख्य रूप से उत्तम शासन के लिए सांस्थानिक व्यवस्था में सुधार करने के लिए अनुशंसाएँ की थीं। सूचना का अधिकार आपदा प्रबन्धन, शासन में नैतिकता आदि इसकी उल्लेखनीय रिपोर्ट है।
40. (A) संविधान के अनुच्छेद-80 में राज्यसभा के सदस्यों की अधिकतम संख्या 250 निर्धारित की गई है, जिनमें से 12 सदस्य राष्ट्रपति द्वारा नाम-निर्देशित किए जाते हैं और 238 सदस्य राज्यों के और संघ राज्य क्षेत्रों के प्रतिनिधि होते हैं। तथापि, राज्यसभा के सदस्यों की वर्तमान संख्या 245 है, जिनमें से 233 सदस्य राज्यों और संघ राज्यक्षेत्र दिल्ली तथा पुदुचेरी के प्रतिनिधि हैं और 12 राष्ट्रपति द्वारा नाम-निर्देशित हैं। अखिल भारतीय सेवा के सृजन के सन्दर्भ में इसे लोकसभा से अधिक शक्तियाँ प्राप्त हैं।
41. (C) भारत में वर्ष 2015 तक तीन प्रधानमन्त्रियों के विरुद्ध अविश्वास प्रस्ताव पास किए जा चुके हैं। ये प्रधानमन्त्री हैं-विश्वनाथ प्रताप सिंह (1990), एच.डी. देवगौड़ा (1997) तथा अटल बिहारी वाजपेयी (1999) हालांकि अभी तक 6 प्रधानमन्त्रियों के विरुद्ध अविश्वास प्रस्ताव लाया जा चुका है।
42. (B) संविधान का अनुच्छेद-72 राष्ट्रपति को न्यायिक शक्तियाँ देता है, कि वह दण्ड का उन्मूलन, क्षमा, आहरण, परिहरण तथा परिवर्तन कर सकता है। अनुच्छेद-331 के अनुसार, यदि राष्ट्रपति की राय में लोकसभा में आंग्ल-भारतीय समुदाय को पर्याप्त प्रतिनिधित्व न मिला हो तो वह आंग्ल-भारतीय समुदाय के दो व्यक्तियों को लोकसभा के लिए नाम-निर्देशित कर सकता है। राज्यसभा कभी भंग नहीं की जा सकती। संविधान के अनुच्छेद-123 के तहत राष्ट्रपति को अध्यादेश जारी करने की शक्ति प्रदान की गई है। राष्ट्रपति के द्वारा अध्यादेश संसद के विश्रान्तिकाल में उस समय जारी किया जाता है, जब राष्ट्रपति को यह विश्वास हो जाए कि ऐसी परिस्थिति उत्पन्न हो गई है, जिसके अनुसार अविलम्ब कार्रवाई करना आवश्यक है।
43. (C) अनुच्छेद 270, 273, 275 और 280 एक वित्त आयोग के गठन का उपबन्ध करते हैं जो पाँच वर्ष के अन्तराल पर गठित किया जाएगा और राष्ट्रपति को संघ और राज्यों के बीच वित्तीय संसाधनों के वितरण के सम्बन्ध में सिफारिश करेगा।
44. (D) खाद्य एवं कृषि संगठन, संयुक्त राष्ट्र संघ का प्रमुख संगठन नहीं, बल्कि विशिष्ट संगठन है। संयुक्त राष्ट्र संघ का प्रमुख संगठन-महासभा, सुरक्षा परिषद्, आर्थिक और सामाजिक परिषद्, न्यासी परिषद्, अन्तर्राष्ट्रीय न्यायालय और सचिवालय हैं।
45. (C) स्वर्ण सिंह समिति की सिफारिश के आधार पर 42वें संविधान संशोधन अधिनियम, 1976 द्वारा एक प्रतिबन्धक प्रविष्टि की गई है, अर्थात् संविधान के भाग-4 (क) के अनुच्छेद-51(क) में मूल कर्तव्य प्रविष्टि किया गया है।
46. (C) अनुच्छेद-123 के अनुसार राष्ट्रपति को उस समय अध्यादेश द्वारा विधान बनाने की शक्ति है, जब उस समय, उस विषय पर तुरन्त संसदीय अधिनियम बनाना सम्भव नहीं है। दूसरे शब्दों में राष्ट्रपति तब अध्यादेश जारी कर सकता है, जब दोनों सदनों में से किसी एक का सत्रावसान हो गया हो या वह सत्र में नहीं है। लेकिन अध्यादेश का जीवन काल मात्र 6 सप्ताह का होता है इसके भीतर इसे संसद का अनुमोदन मिल जाना चाहिए अन्यथा यह समाप्त हो जाता है। यद्यपि अनुच्छेद-57 में उपराष्ट्रपति को पुनर्निर्वाचन के लिए कोई उपबन्ध नहीं है। लेकिन अनुच्छेद-66 से यह प्रतीत होता है, उपराष्ट्रपति पुनर्निर्वाचन के लिए पात्र है। डॉ. राधाकृष्णन 1957 में इस पद के लिए दोबारा निर्वाचित हुए थे।
47. (B) राज्य विधानसभा का चुनाव मुख्य चुनाव अधिकारी कराता है।
48. (A) जिले में कानून व्यवस्था बनाये रखने के लिए जिलाधीश उत्तरदायी होता है।
49. (C) मुख्य लेखा अधिकारी, राज्य सरकार केंद्र सरकार तथा सरकारी उपक्रमों के आय-व्यय की जांच करता है।
50. (C) अक्षमता नौकरशाही की विशेषता नहीं है जबकि स्थायित्व, तटस्थता, गोपनीयता इसकी विशेषता है।
51. (B) उदारवाद मानव को उत्पादन, विनिमय, वितरण, करने कोई भी व्यापार या व्यवसाय करने, अपनी सम्पत्ति को रखने तथा बेचने आदि की पूरी स्वतंत्रता देता है जिससे पूंजीवाद को बढ़ावा मिलता है।
52. (A) यदि राज्य शासक दल के हाथों में एक सर्वशक्तिशाली संस्था हो, तो उसके प्रति किसी प्रकार के विरोध की कोई गुंजाइश नहीं है।
53. (A) लोकतंत्र शासन के लिए भाषण की स्वतंत्रता आवश्यक है।
54. (C) नेहरू जी का झुकाव समाजवाद की ओर अवश्य था, परन्तु मिश्रित अर्थव्यवस्था की नीति के साथ उन्होंने समाजवाद को वहीं अपनाने का आग्रह किया जहाँ तक वह कल्याणकारी राज्य का साथ निभा सकता है।

में तो कोई अंतर नहीं आएगा, किन्तु मुद्रा की पूर्ति निम्न समीकरण के अनुसार परिवर्तित हो जाएगी—

मौद्रिक भंडार = वास्तविक सकल राष्ट्रीय उत्पादन × मुद्रा की चलन गति

अतः चलन गति 3 हो तो कुल मुद्रा भंडार वास्तविक सकल राष्ट्रीय उत्पाद का तीन गुना हो जाएगा।

17. (A) हैरॉड मॉडल के अनुसार

$G_w = \frac{S}{C_r}$ जहाँ G_w संवृद्धि की वांछित दर, S बचत अनुपात को एवं C_r पूंजी उत्पाद अनुपात को व्यक्त करता है। समीकरण से स्पष्ट है, कि G_w या संवृद्धि की वांछित दर बचत आय अनुपात से प्रत्यक्षतः एवं पूंजी उत्पाद अनुपात से अप्रत्यक्षतः संबद्ध है।

18. (A) कीन्स के अनुसार बांड कीमतों और ब्याज की दर का एक दूसरे के साथ विपरीत सम्बन्ध होता है। कम बांड कीमतें ऊँची ब्याज दरों को और ऊँची बांड कीमतें कम ब्याज दरों को व्यक्त करती हैं। एक बांड पर निश्चित ब्याज प्राप्त होता है अर्थात् मुद्रा की सट्टा माँग ब्याज दर का घटता हुआ फलन है। कीन्स ने सट्टा माँग को इस प्रकार व्यक्त किया— $M_2 = L_2 C_0$.

19. (B) जे. एस. मिल के अनुसार अंतर्राष्ट्रीय व्यापार में विनिमय दर का निर्धारण वस्तु की माँग की लोच के अनुपात पर निर्भर करता है।

20. (A) परिवर्तनीय आरक्षित अनुपात का सम्बन्ध मौद्रिक नीति से है जबकि करारोपण, सार्वजनिक व्यय और बाह्य उधार का संबन्ध राजकोषीय नीति से है।

21. (C) $PT = MV$ फिशर का मूल समीकरण है। चूँकि मुद्रा के दो रूप होते हैं—वैधानिक मुद्रा जैसे सिक्के, पत्र मुद्रा तथा साख मुद्रा। फिशर ने अपने समीकरण को और विस्तृत करने के लिए समीकरण में साख मुद्रा तथा उसकी चलन गति को भी सम्मिलित किया और एक दूसरा समीकरण दिया—

$$MV + M^1V^1 = PT$$

22. (C) IS वक्र वस्तु बाजार सन्तुलन से सम्बन्धित है। IM वक्र मुद्रा बाजार से सम्बन्धित है। IS-LM मॉडल में एक साथ दोनों बाजारों में सन्तुलन स्थापित करता है।

23. (A) अपरिवर्तनीय पत्र मुद्रा का आशय उस मूल्य में से है जिसके निर्गमन में आरक्षित

संपत्ति के तौर पर कोई धनराशि नहीं रखी जाती। भारत में 1 रुपये का नोट भारत सरकार के वित्त विभाग द्वारा जारी होता है ऐसी ही मुद्रा में 1 रुपये से अधिक मूल्य प्रदर्शित करने वाली सभी मुद्राएँ विधिमान परिवर्तनीय हैं।

24. (A) अपरिवर्ती कागज करेंसी वाले देशों के बीच विनिमय दर निर्धारित करने के लिए जी. कैसल ने 1920 में क्रय शक्ति समता सिद्धान्त विकसित किया था। यह सिद्धान्त कहता है कि दो अपरिवर्ती कागज करेंसियों के बीच विनिमय दरों को उनकी क्रय शक्तियों की समता निर्धारित करती है।

25. (B) एकाधिकार प्रतियोगिता के बाजार में विक्रेता का अधिक संख्या में होना जो स्वतंत्र व्यवहार करते हों एवं असमांग वस्तुओं का उत्पादन करते हैं।

26. (D) किसी फर्म का लाभ

$$\pi = \text{कुल आय TR} - \text{कुल लागत TC}$$

लाभ अधिकतमीकरण हेतु

$$\text{प्रथम शर्त} \quad \frac{d\pi}{dQ} = 0$$

$$\text{या} \quad \frac{d}{dQ}(\text{TR} - \text{TC}) = 0$$

$$\text{या} \quad \frac{d\text{TR}}{dQ} - \frac{d\text{TC}}{dQ} = 0$$

$$\text{या} \quad \text{MR} - \text{MC} = 0$$

$$\text{या} \quad \text{MR} = \text{MC}$$

$$\text{द्वितीय शर्त} \quad \frac{d^2\pi}{dQ^2} < 0 \text{ या } \frac{d}{dQ} \text{MR} <$$

$$\frac{d}{dQ} \text{MC}$$

इसका आशय MR वक्र की ढाल MC वक्र के ढाल से कम होगा।

$$27. (B) K = \frac{1}{1-\text{MPC}} = \frac{1}{1-0.80} = \frac{1}{0.20} = 5$$

$$\therefore K = \frac{\Delta y}{\Delta I}$$

$$\therefore \Delta y = k \times \Delta I = 5000 \times 5 = 25000$$

28. (B) उपज का वह हिस्सा जो कृषक के उपभोग के बाद बच जाता है उसे बाजार में बेचता है उसे विक्रय हेतु आधिक्य कहा जाता है।

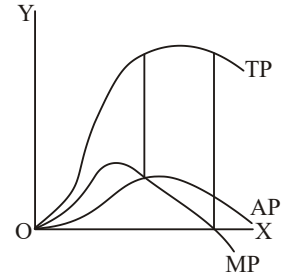
29. (B) द्वितीय पंचवर्षीय योजना जो कि उद्योग प्रधान थी, पी.सी. महालनोबिस मॉडल पर आधारित थी। पी. सी. महालनोबिस 1499 में स्थापित राष्ट्रीय आय समिति के अध्यक्ष थे।

30. (D) रिकार्डों के अनुसार लागतों में निरपेक्ष अन्तर नहीं, बल्कि तुलनात्मक अन्तर दो देशों के बीच व्यापार सम्बन्धों को निर्धारित करता है। श्रम के भौगोलिक विभाजन तथा उत्पादन में विशिष्टीकरण के कारण विभिन्न देशों में उत्पादन लागतें भिन्न-भिन्न होती हैं।

31. (B) विश्व बैंक समूह में पाँच संगठन सम्मिलित हैं—(A) IBRD (B) IDA (C) IFC (D) MIGA (e) ICSID

32. (D) भारत में प्रथम पंचवर्षीय योजना हैरॉड-डोमर मॉडल पर आधारित थी जबकि द्वितीय पंचवर्षीय योजना पी.सी. महालनोबिस मॉडल पर आधारित थी।

33. (D) परिवर्तनशील अनुपातों के नियम के अन्तर्गत उत्पादन के प्रथम चरण में सीमान्त उत्पाद बढ़ता है और फिर गिरना प्रारंभ हो जाता है। इसे निम्न रेखाचित्र से स्पष्ट किया जा सकता है—



34. (C) व्यय योग्य आय बराबर होती है वैयक्तिक आय—वैयक्तिक प्रत्यक्ष कर, क्योंकि वैयक्तिक प्रत्यक्ष कर देने के बाद बची आय को व्यक्ति किसी भी वस्तु एवं सेवा पर खर्च कर सकता है।

35. (C) स्टेग फ्लेशन एक ऐसी विरोधाभास की स्थिति है जिसमें अर्थव्यवस्था में मुद्रा स्फीति के साथ-साथ गतिहीनता की स्थिति विद्यमान रहती है। इस स्थिति में अर्थव्यवस्था के कुछ क्षेत्रों में एक ओर ऊँचे मूल्य तथा अधिपूर्ण रोजगार की स्थिति दृष्टिगोचर होती है तथा दूसरी ओर कुछ क्षेत्रों में गतिहीनता की स्थिति रहती है।

36. (A) 'रिकार्डों' के तुलनात्मक लागत सिद्धान्त के अनुसार व्यापार में संलग्न दो देशों में प्रत्येक देश B, Y वस्तु का उत्पादन एवं निर्यात करेगा।

37. (B) ऋण योग्य राशियों की माँग उपभोग, संचय एवं विनियोग व्यय हेतु की जाती है, जबकि इनकी पूर्ति विनिवेश, बचत, बैंक मुद्रा एवं निः संचय से की जाती है।

38. (D) सीमांत उत्पादकता सिद्धान्त की शुरुआत 19वीं शताब्दी के आर्थिक विचारकों के लेखों में मिलती है। सीमांत उत्पादन की चर्चा सर्वप्रथम वान थनने ने 1826 में

अपने एक लेख में की। इस सिद्धान्त का क्रमबद्ध एवं व्यवस्थित विवेचन जे. बी. क्लार्क ने 1992 में The Distribution of Wealth में किया। बाद में जेवन्स, वालरा, विकस्टीड, मार्शल, बालदा आदि ने इस सिद्धांत के विकास में महत्वपूर्ण योगदान किया।

39. (A) रिकार्डों के अनुसार उपज की कीमत बढ़ने से भूमि की कीमत, अर्थात् लगान बढ़ जाता है, क्योंकि लगान कीमत द्वारा निर्धारित होता है।

40. (D) औसत स्थिर लागतें कुल स्थिर लागतों को कुल उत्पादन से विभक्त करने पर प्राप्त होती हैं। इसको निम्न रूप में लिखा जा सकता है—

$$AFC = \frac{TFC}{Q} \text{ or } \frac{TFC}{TO}$$

(O = Output)

41. (A) तुलनात्मक लागत सिद्धांत मूल्य के श्रम सिद्धान्त की मान्यता पर आधारित है। इस मान्यता के अनुसार उत्पादन का एकमात्र साधन श्रम होता है एवं उत्पाद का मूल्य उसमें निहित श्रम की मात्रा के बराबर होता है।

42. (D) धन के बहिर्गमन या आर्थिक दोहन का सिद्धान्त दादा भाई नौरोजी ने प्रस्तुत किया और उन्होंने सिद्ध किया कि भारत की गरीबी एवं आर्थिक अवनति का प्रमुख कारण भारतीय सम्पत्ति का विदेश में जाना है अर्थात् भारत में जो भी उत्पादन किया जाता है, उसका अधिकांश भाग स्थायी रूप से इंग्लैण्ड को चला जाता है।

43. (C) विक्रय लागतों का तात्पर्य विज्ञापन व्यय से है। एकाधिकारिक प्रतिस्पर्धा में, जबकि फर्म कम होती हैं। उनके मध्य गलाकाट प्रतिस्पर्धा पायी जाती है एवं उनके उत्पादों में कोई मौलिक भेद नहीं वरन् ब्राण्ड का भेद होता है। विक्रय लागतें उत्पादन लागतों का एक आवश्यक भाग बन जाती हैं।

44. (B) आय से अधिक सम्पत्ति होने पर सम्पत्ति कर लगाया जाता है। परन्तु इस प्रकार के करदाताओं की संख्या कम होती है। यही कारण है कि सम्पत्ति कर से प्राप्त होने वाला राजस्व कम होता है। इसके अतिरिक्त निम्न तीन करों (A) आयकर, (B) निगमकर, (C) उत्पादकर से सरकार को अधिक राजस्व प्राप्त होता है तथा इनके भविष्य में बढ़ने की सम्भावनाएँ भी अधिक होती हैं। इसलिए ये तीनों प्रगतिशील कर हैं।

45. (D) स्थिर विनिमय दर किसी देश की व्यापार शर्तों को प्रभावित करने वाला कारक नहीं है। व्यापार की शर्तों को प्रभावित करने वाले कारक निम्न हैं—

(1) मांग की लोच, (2) स्थानापन्न की उपलब्धता, (3) स्वदेश में पूर्ति की लोच, (4) प्रशुल्क नीति, (5) आर्थिक विकास का प्रभाव, (6) अवमूल्यन, (7) आयात/निर्यात की माँग परिवर्तन (8) एक पक्षीय स्थानान्तरण, (9) राजनैतिक स्थिरता, (10) आर्थिक विकास, (11) तकनीकी परिवर्तन, आदि

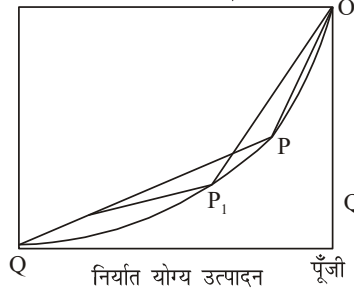
46. (D) अन्तर्राष्ट्रीय व्यापार का प्रतिष्ठित सिद्धान्त रिकार्डों ने प्रतिपादित किया। दो देश व्यापार इसलिए करते हैं, कि प्रत्येक देश में श्रम का मूल्य उत्पादन के साधनों में अलग-अलग होता है और दोनों देशों को लाभ होता है।

(A) परिवहन लागत को शून्य मान लिया जाता है।
(B) दोनों देशों को श्रेष्ठ वस्तुएँ उपभोग के लिए प्राप्त होती हैं यह सही नहीं है।
(C) प्रशुल्क की बात प्रतिष्ठित अर्थशास्त्री नहीं करते।

47. (D) स्टाप्लर-सैम्युल्सन के प्रमेय में प्रशुल्क के प्रभाव का कीमतों पर सीधा प्रभाव पड़ता है।

स्टाप्लर-सैम्युल्सन प्रमेय

आयात योग्य उत्पादन

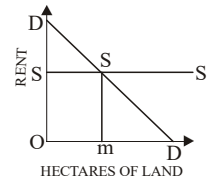


चित्र में $O O_1$ एक अनुबन्ध वक्र है हम एक स्वतन्त्र व्यापार की स्थिति से प्रारम्भ करते हैं, जब एक देश P बिन्दु पर उत्पादन कर रहा होता है। ऐसी स्थिति में आयात की गयी वस्तुओं पर प्रशुल्क लगाने का अर्थ यह है, कि आयात योग्य वस्तुओं की घरेलू कीमतों में वृद्धि करना। ऐसी स्थिति में स्वदेशी उत्पादक आयात की जाने वाली वस्तुओं के उत्पादन में वृद्धि कर देंगे और निर्यात की वस्तुओं का उत्पादन घटावेंगे जिसे P से P_1 बिन्दु पर एक रेखा के द्वारा दर्शाया गया है और उन्हें श्रम की भी विशेष आवश्यकता

होती है अतः प्रशुल्क के दुर्लभसाधनों को लाभ मिलता है। अतः जैसे-जैसे शुल्क दर से प्रशुल्क की वस्तुओं की कीमतों में वृद्धि होगी वैसे-वैसे उद्योग में अल्प रूप से प्रयोग किए गये साधन की माँग में वृद्धि आयेगी।

48. (B) लागतों के आधुनिक सिद्धान्त के अनुसार LAC वक्र U आकार का न होकर L आकार का होता है। जहाँ तक SAVC और MC वक्र का प्रश्न है ये एक-दूसरे के साथ मेल खाते हैं तथा उत्पादन के एक विस्तृत रेंज पर समानान्तर सीधी रेखा में होते हैं।

49. (D) आधुनिक अर्थशास्त्रियों के अनुसार लगान से अभिप्राय किसी उत्पादन साधन के वास्तविक उपार्जन एवं हस्तान्तरण उपार्जन के अन्तर से होता है। जॉन राबिन्सन में भी इसी आधार पर लगान की परिभाषा प्रस्तुत की है। उत्पादन साधन की न्यूनतम पूर्ति कीमत को हस्तान्तरण उपार्जन अथवा आय भी कहते हैं। हस्तान्तरण आय (transfer earning) से अभिप्राय उस मुद्रा राशि से है जो उत्पादन साधन द्वारा अपने दूसरे सर्वश्रेष्ठ प्रदत्त उपयोगों में कमायी जाती है।

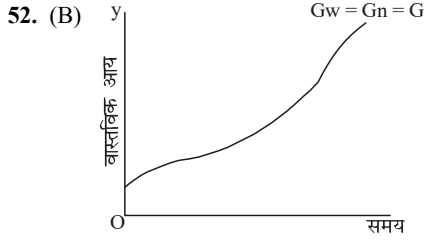


रेखा कृति में भूमि का पूर्ति वक्र SS क्षितिजीव सीधी रेखा है। यह पूर्णतः लोचदार है, DD माँग वक्र है। ये दोनों वक्र एक-दूसरे को P बिन्दु पर काटते हैं। इस रेखा कृति में उपयोग में लगायी गयी भूमि की मात्रा OM है, प्रति इकाई लगान PM (=OS) है, कुल उपार्जन OMPS है।

हस्तान्तरण उपार्जन भी OMPS है। चूँकि वास्तविक उपार्जन एवं हस्तान्तरण उपार्जन समान है अतः हस्तान्तरण उपार्जन के ऊपर आधिक्य के रूप में लगान उत्पन्न नहीं होता।

50. (A) हैकशर और ओहलिन सिद्धान्त यह बताता है, कि उत्पादन विशिष्टीकरण तथा प्रदेशों में व्यापार के ढाँचे का प्रमुख निर्धारक तत्व है—साधन पूर्तियों की सापेक्ष प्राप्यता प्रदेशों अथवा देशों की साधन सम्पन्नतायें तथा साधन पूर्तियाँ भिन्न-भिन्न होती हैं। यही अन्तर्राष्ट्रीय व्यापार का कारण होता है।

51. (C) माँग का नियम किसी वस्तु की कीमत एवं उपभोक्ताओं द्वारा माँग की गयी उसकी मात्रा के बीच के सम्बन्ध के गुणात्मक कथन को प्रस्तुत करता है। यह नियम इन दोनों परिणामों अर्थात् वस्तु की कीमत एवं माँग-मात्रा के बीच किसी मात्रात्मक सम्बन्ध को व्यक्त नहीं करता, कारण स्पष्ट है कि विभिन्न वस्तुओं एवं उनकी कीमतों में हुए परिवर्तनों के बीच कोई मात्रात्मक एकरूपता नहीं होती है।



$G = G_w - G_n$ की स्थिति में अर्थव्यवस्था पूर्णरोजगार की संस्थिति की दर से विकसित हो रही है पर यदि $G_w = G_n$ में विचलन हो जाये तो अर्थव्यवस्था असन्तुलन की स्थिति में आ जायेगी। इसे ही चाकू की धार से व्यक्त किया।

53. (B) कीन्स का तरलता जाल सिद्धान्त ब्याज को विशुद्ध रूप से एक मौद्रिक चर मानता है। इस सिद्धान्त के अनुसार ब्याज का निर्धारण उस बिन्दु पर होता है जहाँ पर तरलता की माँग (मुद्रा की माँग) एवं मुद्रा की पूर्ति वक्र एक दूसरे को काटते हैं।

54. (B) न्यूनतम क्रांतिक प्रयास सिद्धान्त में यदि प्रति व्यक्ति आय इतनी वृद्धि हो कि वह जीवन निर्वाह से ऊपर उठ जाए तो मृत्युदर में कमी होगी पर जन्म दर में कोई कमी नहीं होगी—1 लेवेन्सटीन ने यह प्रतिपादित किया कि अल्पविकसित देशों में आर्थिक पिछड़ेपन से छुटकारा पाने के लिए विनियोग के रूप में आवश्यक न्यूनतम प्रयास होना चाहिए।

55. (B) असन्तुलित विकास सिद्धान्त इस मान्यता पर आधारित है, कि अल्पविकसित देशों के पास पूँजी और कुशल श्रम की उपलब्धता बहुत कम होती है अतः इनके लिए सभी क्षेत्रों में एक साथ निवेश कर पाना सम्भव नहीं है ऐसी स्थिति में इन देशों में कुछ चुने हुए प्रमुख क्षेत्रों में निवेश करके असन्तुलन उत्पन्न करना चाहिए।

56. (C) भारतीय कृषि में अभी भी श्रम शक्ति के बड़े भाग को खपाती है। जहाँ 1951 में 70 प्रतिशत लोगों को रोजगार मिलता था वही अब 54 प्रतिशत लोगों को रोजगार प्रदान करता है, परन्तु कृषि क्षेत्र में रोजगार लोच घटी है जिस कारण बढ़े हुए बेरोजगारों को कृषि क्षेत्र खपा नहीं पाता है जिससे बेरोजगारी बढ़ी है।

57. (B) दिये गये रेखाचित्र में MC वक्र गलत खींचा गया है, क्योंकि AC & MC में निम्न सम्बन्ध है—

- (1) जब AC नीचे गिरता हुआ होता है तो MC वक्र AC के नीचे होता है।

- (2) जब AC न्यूनतम होता है तो MC, AC के बराबर होता है।
(3) जब AC ऊपर चढ़ता हुआ होता है तो MC, AC के ऊपर होता है।

58. (C) समन्वित आर्थिक विकास को प्रोत्साहित करने के लिए नाबार्ड कृषि क्षेत्र की वित्तीय आवश्यकता की पूर्ति के लिए पुनर्वित्तीय संस्था के रूप में कार्य करता है। यह राज्य सहकारी बैंक, क्षेत्रीय ग्रामीण बैंकों, भूमि विकास बैंकों तथा रिजर्व बैंक द्वारा मान्य अन्य वित्तीय संस्थाओं को अल्पकालीन मध्यकालीन ऋण प्रदान करता है।

59. (D) अधिकतम सामाजिक लान का नियम करारोपण और सार्वजनिक व्यय दोनों से संबंधित है। यह नियम उपयोगिता हास नियम पर आधारित है। घन वृद्धि के साथ उसकी उपयोगिता घटती जाती है तथा धन की मात्रा कम होने पर उपयोगिता बढ़ती जाती है।

60. (B) एकाधिकारात्मक प्रतिस्पर्धा में फर्म का दीर्घकालीन संतुलन दीर्घकालीन औसत लागत वक्र के गिरते हुए खण्ड में बनता है क्योंकि एकाधिकारात्मक प्रतिस्पर्धा में फर्म जब सामान्य लाभ कमाती हैं तो भी इष्टतम से कम आकार की होती हैं और अतिरिक्त क्षमता के अन्तर्गत कार्य करती है।

